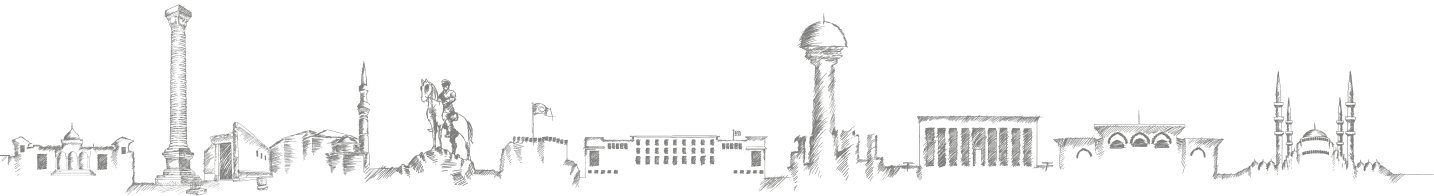




ANKARA
KALKINMA AJANSI



ANKARA GÖÇ ANALİZİ



Kasım 2014
Arařtırmalar serisi - 5
Ankara Kalkınma Ajansı
Tüm hakları saklıdır.

ANKARA
KALKINMA AJANSI

ANKARA GÖÇ ANALİZİ

| | |
|--|-----------|
| 1. GÖÇÜN KAVRAMSAL TANIMI | 6 |
| 2. GÖÇÜN ÇEŞİTLERİ | 8 |
| 2.1. ÜLKE SINIRI ESASINA GÖRE GÖÇ ÇEŞİTLERİ | 8 |
| 2.2. OLUŞUMUNA GÖRE GÖÇ ÇEŞİTLERİ | 8 |
| 3. TÜRKİYE'DE İÇ GÖÇ OLGUSU: TEMEL NEDENLERİ VE SONUÇLARI | 9 |
| 4. ANKARA'DA GÖÇ OLGUSU: TEMEL NEDENLERİ VE SONUÇLARI | 10 |
| 4.1. ANKARA'NIN KONUMU | 10 |
| 4.2. ANKARA'YA GÖÇ | 10 |
| 4.3. ANKARA'DAN GÖÇ | 12 |
| 5. ANKARA'NIN NÜFUS YAPISI | 14 |
| 6. ANKARA'DA GÖÇ HAREKETİ | 20 |
| 6.1. TEMEL GÖÇ GÖSTERGELERİ | 20 |
| 6.2. GÖÇÜN YAŞ VE EĞİTİM DURUMU | 22 |
| 6.3. ANKARA'NIN İLÇELERİNDE GÖÇ | 26 |
| 6.4. ALT BÖLGELERDE GÖÇ | 30 |
| 7. SONUÇ VE DEĞERLENDİRME | 33 |
| 8. KAYNAKLAR | 34 |

1. Göçün Kavramsal Tanımı

İnsanlık var olduğu günden itibaren ekonomik, sosyal, kültürel, siyasi, doğal afet vb. nedenlerden ötürü sürekli yer değiştirme ihtiyacı hissetmiştir. Bu yer değiştirme, aynı ülke ve/veya aynı bölge içinde olduğu gibi kıtalar arasında da gerçekleşmektedir. Ekonomik, toplumsal, siyasi sebeplerle bireylerin veya toplulukların bir ülkeden başka bir ülkeye, bir yerleşim yerinden başka bir yerleşim yerine gitme işlemi olan göç olgusu¹; bahsi geçen nedenlerden dolayı bir yerden başka bir yere yapılan ve kısa, orta veya uzun vadeli geriye dönüş veya sürekli yerleşim hedefi güden coğrafik, toplumsal ve kültürel bir yer değiştirme hareketi olarak tanımlanabilir².

Teknolojinin gelişmesi ve günlük hayatımıza girmesi ile daha da hızlanan küreselleşme süreci, dünyanın farklı ülkelerinde ve bölgelerindeki insan topluluklarını, kültürlerini, ekonomilerini ve diğer yapılarını birbirine bağlaması ile göç olgusuna farklı bir nitelik kazanmıştır. Ancak, insanlığın her döneminde görülen bu yer değiştirme hareketi, farklı nitelikler kazansa da genellikle insanların ihtiyaçlarını karşılamak için kaynak arayışı veya yaşam koşullarını değiştirmesi şeklinde olmuştur. Göç, geniş bir anlam yüklenerek ifade edilirse, daha iyi yaşam beklentisi nedeniyle bireyler ya da toplulukların yaşadıkları ortamları bırakıp geçici veya sürekli olarak yeni yerleşim yerlerine gitmeye karar verme eylemidir. Toplumsal bir olgu olan göçün, ülkenin ekonomik, sosyal ve kültürel yapısı üzerinde çok yönlü ve derinlemesine etkisi olmaktadır.

Bireyler, göç kararını verirken tıpkı fayda-maliyet analizinde olduğu gibi değerlendirme yapmaktadırlar. İtici faktörler olarak tanımlanan, buldukları yerin olumsuz özellikleri ile çekici faktörler olarak nitelendirilen, gideceği yerin olumlu özellikleri karşılaştırılmaktadır. Göç ile beklenen fayda, bulunduğu yerde kalmanın getireceği maliyetinin üzerinde ise birey göç kararını vermektedir³.

Göç olayı yer değiştirme eylemi ile sınırlı değildir. Yani, birey veya toplulukların mekân değişikliği ile göç kavramı olarak gerçekleşmekte ise de, göçün sebep olduğu sosyal ve ekonomik sonuçlar göz ardı edilmemelidir. Birey ya da topluluklar nüfus problemleri, ekonomik problemler, çevre şartlarındaki bozulmalar, siyasi problemler ve savaşlar gibi nedenler ile göç etmektedirler. Ancak göç, yeni yerleşim birimlerinde nüfus, istihdam, yaşam kalitesi ve kentleşme gibi dört ana başlıkta sorunlara neden olmaktadır.

Ekonomik, siyasi, kültürel faktörlere bağlı olarak gelişen göç hareketi, yine aynı yönlere toplumu etkileyen ve sonuçlara sahip olan bir olgudur. Göç olgusunun gelişimini tek taraflı olarak incelemek yanlış olabilmektedir. Hem göç alan, hem de göç veren merkezlerin niteliksel ve niceliksel özelliklerinin belirlenmesi ve merkezlerin karakteristik özellikleri ile beraber analiz edilmesi gerekmektedir.

Göç olgusu üzerine ilk açıklayıcı bilgileri 1885 yılında ortaya koyan Ravenstein, Göç Kanunları⁴ başlıklı makalesinde göç olgusunun temel nedenlerini aşağıdaki şekilde ortaya koymuştur.

1 Türk Dil Kurumu

2 Yalçın:2004

3 Pazarlıoğlu, 2007:14

4 Ravenstein: 1885

- a. Göçmenler, kısa mesafelerde hareket (göç) ederler.
- b. Göçmenler hedefledikleri merkezlere adım adım ilerlerler.
- c. Uzun mesafeye göç edenler, ticaret ve sanayi bakımından gelişmiş merkezlere göç etmeyi tercih ederler
- d. Her göçmen akımının, bir aksine-akımı vardır. Oluşan her göç, telafi edici karşı bir akım üretir. (Göç veren merkezde, göçerlerin yarattığı boşluklara, başka merkezlerden gelen göçerler yerleşir). Dağılım süreci bu emilimin (göç alımının) tam tersidir ve benzer özellikler gösterir.
- e. Kentsel yerleşim alanlarının yerlileri, kırsal alanlarda yaşayan yerlilere göre daha az göç etme eğilimindedir.
- f. Kadınlar, erkeklere oranla daha çok göç etme eğilimine sahiptir, ama erkekler kadınlara oranla daha sık yer değiştirir (hareket eder).
- g. Göçmenlerin çoğu, erişkinlerdir; Aileler nadiren, göç eder.
- h. Şehirler, gerçekleşen bu göç (hareket) dalgası ile daha çok büyür.
- i. Göçerler göç ettikleri merkezlerin sanayi alanlarını ve ulaşım yollarını geliştirir.
- j. Göç hareketinin büyük bir kısmı, kırsal alanlardan şehirlere dir.
- k. Göçün ana nedeni ekonomiktir.

2. Göçün Çeşitleri

Teknik olarak, göç hareketinin yönüne göre iç göç ve dış göç şeklinde genel bir ayrım olmakla birlikte göçün; incelendiği alan, konum, gelişme şekli gibi açılardan birçok çeşidi ve alt başlıkları mevcuttur.⁵

Genel olarak göç, ülke sınırı esasına ve oluşumuna göre olmak üzere ikiye ayrılabilir.⁶

2.1. Ülke Sınırı Esasına Göre Göç Çeşitleri

- a. **Dış Göç:** Belirli bir süre ya da devamlı olarak kalmak üzere çalışmak veya yerleşmek amacıyla bir ülke sınırlarını aşarak başka ülkelere yapılan nüfus hareketidir. Dış göçün ortaya çıkmasında gelinen ülkedeki olumsuz itici faktörlerin etkisi büyüktür. İtici faktörlerin başında da ekonomik refah seviyesindeki düşüklük ve istihdam imkânlarının azlığı gelmektedir. Bu nedenle, dış göç genellikle yurtdışına işçi akımı, işçi göçü veya beyin göçü olarak tanımlanmaktadır. Ancak, siyasi nedenler, doğal afetler, savaş ve benzeri saiklerle de yoğun dış göçler yaşanmaktadır.
- b. **İç Göç:** Bir ülke içerisinde, bölge, kent ve köy gibi yerleşim alanlarından, bir yerden diğerine yerleşmek amacıyla yapılan nüfus hareketleri olarak tanımlanmaktadır. Ülkenin toplam nüfusunda bir değişiklik söz konusu olmazken, kırsal yerleşim alanlarında nüfus azalmakta kentsel alanlarda ise nüfus artmaktadır. İç göç hareketi sadece, kırsal alandan kentsel alana değil, kırsaldan kırsala, şehirden kırsala veya şehirden şehre de olmaktadır.

2.2. Oluşumuna Göre Göç Çeşitleri

- a. **İlkel Göç:** İnsanların daha çok maruz kaldıkları doğal afetlerin sonucu olarak ortaya çıkmış bir göç hareketidir. Göç etmek zorunda kalan bir topluluk öncelikle eski yaşadığı çevreye benzer bir yerleşim bölgesi arayacak ve bu arayış kendilerine uygun bir yerleşim bölgesi buluncaya kadar devam edecektir.
- b. **Zorlama ile Yapılan Göçler:** Genellikle sosyal nedenlerle ortaya çıkan bu göç hareketi özellikle savaş zamanlarında ortaya çıkmaktadır. Tarihte birçok toplum doğup yaşadığı alanlardan göçe zorlanmıştır.
- c. **Serbest Göç:** Bu göç türünde göç hareketine, göçen insanların kendileri karar vermektedir ve daha çok bireysel arayışlardan ortaya çıkmaktadır.
- d. **Kitlesel ve Bireysel Göçler:** Bireysel ve serbest göç olarak başlayan göç zamanla kitlesel göç hareketine dönüşmektedir. Yeni yerleşim alanlarına göç eden bireylerin izlenimleri ve göç edilen yerin eski yerleşim yerine göre daha iyi yaşam koşulları sunması, bundan etkilenen diğer bireylerin de katılımı ile kitlesel bir göç hareketine dönüşmektedir. Ülkemizde köyden kente ve ülkeden dış ülkelere yapılan göçler bu göç türüne uymaktadır.

⁵ Onuncu Kalkınma Planı Göç Özel İhtisas Komisyon Raporu

⁶ Özdemir:2008

3. Türkiye’de İç Göç Olgusu: Temel Nedenleri ve Sonuçları

Türkiye’de iç göçlerin temel nedeni; bölgeler arası ve bölge içi gelişmişlik farkının varlığı ve bu varlığın uzun yıllardır devam etmesidir. Türkiye’deki iç göç olgusunun tarihsel gelişimine bakıldığında, yıllara göre olan değişim net bir şekilde gözlenmektedir. 1950 yılında Türkiye’deki il sayısı 63 ve illerde yaşayan nüfus oranı %18,1 iken, 1970 yılında il sayısı 67 ve kentsel nüfus %35,8’e yükselmiştir. 1990 yılına gelindiğinde, il sayısı 73 kentsel nüfus ise toplam nüfusun %56,3’nü oluşturmuştur. 2000 yılında il sayısı 81 ve kentsel nüfus toplam nüfusun %65’ini oluştururken, bu oran 2010 yılına gelindiğinde %75’e yükselmiştir ve bu artış devam etmektedir.

Ülkemizde kırsaldan kentlere doğru yoğunlaşan olan iç göç, kentlerin plansız büyümesine, beraberinde birçok sosyal ve ekonomik sorunun ortaya çıkmasına ve kente yığılma biçiminde gelişmiştir. Ülkemizdeki nüfus hareketleri, sürekli göç veren ve sürekli göç alan bölgeler üzerinden daha net izlenmektedir. Doğu Anadolu, Güneydoğu Anadolu ve Karadeniz bölgeleri sürekli göç veren bölgeler olurken, Akdeniz, Marmara ve Batı Anadolu bölgeleri ise sürekli göç alan bölgeler arasında yer almaktadır. İç göçün temel nedeni ekonomik olduğundan, istihdam olanaklarının kıt olduğu alandan istihdam olanaklarının görece fazla olduğu alanlara doğru sürekli bir iç göç hareketi gözlenmektedir⁷.

Türkiye’de iç göçün temel nedenleri aşağıdaki şekilde sıralanabilir⁸;

- a. Genel nüfus içinde genç nüfusun kalabalık olması
- b. Tarım kesiminde görülen açık ve gizli işsizlik
- c. Entansif tarıma geçiş
- d. Eğitim durumunda ve hayat tarzında görülen iyileşme ve ilerleme
- e. Eğitim yoluyla meslek edinme
- f. Refahın artması
- g. Kan davaları
- h. Geniş aile otoritesinden kurtulma eğilimi
- i. Ulaştırma ve iletişim ağının genişlemesi ve kitle haberleşme araçlarının yaygınlık kazanması
- j. Mevsimlik göçler
- k. Tabii afetler dolayısıyla yapılan göçler
- l. Çocuklar için daha iyi bir eğitim arzusu
- m. Siyasi sebepler, terör ve mezhepsel çekişmeler

⁷ Onuncu Kalkınma Planı Göç Özel İhtisas Komisyon Raporu

⁸ Başel:2011

4. Ankara'da Göç Olgusu: Temel Nedenleri ve Sonuçları

4.1. Ankara'nın Konumu

Orta Anadolu'nun kuzeybatısında, Kızılırmak ve Sakarya nehirlerinin kollarının çevrelediği ovalarla kaplı bir bölgede yer alan Ankara, göller dahil 25.401 km² yüzölçümüne ve 25 ilçede toplam 5.045.083 nüfusa sahiptir. Bu ilçelerin tamamı Ankara Büyükşehir Belediyesi yetki alanında olup, ekonomik ve coğrafi özelliklerine göre beş alt bölgeye ayrılmıştır⁹. Ankara, İstatistiki Bölge Birimleri Sınıflandırmasına (İBBS) göre TR51 ve TR511 olarak Düzey 2 ve Düzey 3'te tek başına yer almaktadır. Düzey 1'de ise Konya ve Karaman iller ile aynı bölgede yer almaktadır.

Başkent Ankara, ekonomik, sosyal ve beşeri altyapısı ile 23 yükseköğrenim kurumu, 5 aktif teknoloji geliştirme bölgesi, 11 organize sanayi bölgesi ve güçlü sektör kümelenmelerine ev sahipliği yapmaktadır. Savunma Sanayi, İş ve İnşaat Makineleri, Ulaşım, Bilişim ve Sağlık Teknolojileri Ankara'da öncü sektörlerdir¹⁰. Merkezi yönetimin kalbi Ankara'da ayrıca, Birleşmiş Milletler, Dünya Bankası, Uluslararası Çalışma Örgütü ve Uluslararası Para Fonu gibi uluslararası kurum ve kuruluşların temsilciliklerinin bulunması Ankara'nın önemini arttırmaktadır. Kalkınma Bakanlığı tarafından açıklanan "İllerin ve Bölgelerin Sosyo-Ekonomik Gelişmişlik Sıralaması Araştırması (SEGE) 2011" verilerine göre, Ankara gelişmişlik sıralamasında Türkiye'de ikinci sırada yer almaktadır. Birçok farklı kurum ve kuruluş tarafından gerçekleştirilen rekabetçilik sıralamalarında da ise ilk ikide yer alan Ankara, ulusal ve uluslararası araştırmalarda birçok defa Türkiye'nin en yaşanabilir kenti seçilmiştir¹¹.

4.2. Ankara'ya Göç

Ankara, Türkiye'nin başkenti olması nedeniyle gerek küresel ölçekte gerekse ülke ölçeğinde ekonomik, siyasi, sosyal ve jeopolitik öneme sahip bir merkezdir. Bu nedenle, il önemli bir göç merkezi konumundadır. Ankara'nın aldığı yüksek nitelikli, genç ve dinamik göçte aşağıdaki faktörler önemli rol oynamaktadır¹²:

- İlin yükseköğrenim kurumları, teknoloji geliştirme bölgeleri, organize sanayi bölgeleri, yüksek teknoloji alanlarını da kapsayan çok sayıda araştırma merkezleri
- Ekonomik çeşitlilik
- İstihdam imkânı yüksek sektörlerin varlığı
- İleri teknoloji yatırımı çekme konusundaki yüksek potansiyel¹³

9 Ankara Bölge Planı 2014-2023 2.Taslak

10 Ankara Bölge Planı 2014-2023 2.Taslak

11 CNBC-e Bussiness Türkiye'nin En Yaşanabilir Kentleri Araştırması (birinci)

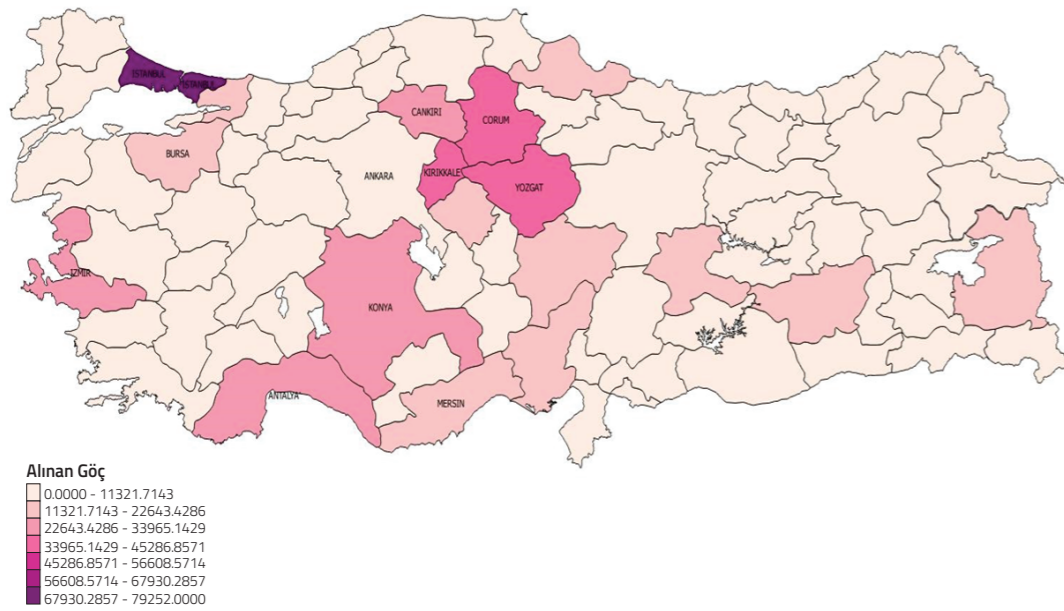
12 Ankara Bölge Planı 2014-2023 (2.Taslak)

13 Ankara Bölge Planı 2014-2023 (2.Taslak), Ankara'da Çalışmak. İlin Türkiye geneli ileri teknoloji yatırımından aldığı pay 1990-2011 dönemi için %31,6 olmuş, bu oranla ileri teknoloji yatırımı çeken iller arasında birinci olmuştur.

- Mevcut, yapımı devam eden ve planlanan Ankara merkezli veya Ankara bağlantılı karayolu ve demiryolu projeleri
- Zengin beşeri sermayesi, girişimcilik ve yenilikçilik ekosistemi
- Zengin kültür, sanat ve tarihi varlıkları

Belirtilen faktörler Ankara'nın göç hareketini açıklamayı hedeflemektedir. Bu harekete büyük şehirler ve coğrafi olarak Ankara'ya yakın illerden gelen ve giden nüfus neden olmaktadır. Aşağıdaki şekiller Ankara'nın son beş yılda diğer illerden aldığı ve illere verdiği göç büyüklüklerini gösterirken, tablolar son beş yılda ilin en çok göç aldığı ve verdiği on ili göstermektedir.

Şekil 1. İllerden Ankara'ya Göç



Kaynak: TÜİK verileri ile ajans uzmanları tarafından oluşturulmuştur.

Tablo 1. Ankara'nın Son Beş Yılda Toplamda En Çok Göç Aldığı On İl

| Sıra | İl | Ankara'nın Aldığı Göç | Yüzde |
|------|-----------|-----------------------|-------|
| 1 | İstanbul | 79252 | 8.9% |
| 2 | Yozgat | 43642 | 4.9% |
| 3 | Kırıkkale | 42385 | 4.8% |
| 4 | Çorum | 36551 | 4.1% |
| 5 | İzmir | 33640 | 3.8% |
| 6 | Çankırı | 31612 | 3.6% |
| 7 | Konya | 31412 | 3.5% |
| 8 | Antalya | 24350 | 2.7% |
| 9 | Bursa | 18967 | 2.1% |
| 10 | Mersin | 18127 | 2.0% |

Kaynak: TÜİK ADNKS, 2013¹⁴

2013 yılında Ankara'nın son beş yılda toplamda en çok göç aldığı 10 il Tablo 1'de görülmektedir. İstanbul, alınan göçte ilk sırada yer almaktadır. İstanbul'dan gelen nüfus, Ankara'nın son beş yılda aldığı toplam göçün yaklaşık %9'unu oluşturmaktadır. Ankara'nın aldığı göçte İç Anadolu bölgesinde yer alan illerin ağırlığı dikkat çekicidir. İstanbul, İzmir, Antalya, Mersin ve Bursa en çok göç alınan diğer illerdir. Büyük şehirlerden önemli oranda göç almasında ekonomik ve sosyal açıdan bir çekim merkezi olmasının payı büyüktür.

4.3. Ankara'dan Göç

Ankara'nın aldığı göçte olduğu gibi verdiği göçte de büyük şehirlerin sunduğu fırsatlar ve coğrafi olarak Ankara'ya yakın illere giden nüfus neden olmaktadır. 2011 yılında yapılan Nüfus ve Konut Araştırması hanehalkı özellikleri, işgücü, istihdam, işsizlik, göç, engellilik gibi bilgileri ülke çapında sunmuştur. Bu çalışmaya göre verilen göçte aşağıdaki faktörler etkili olmaktadır¹⁵:

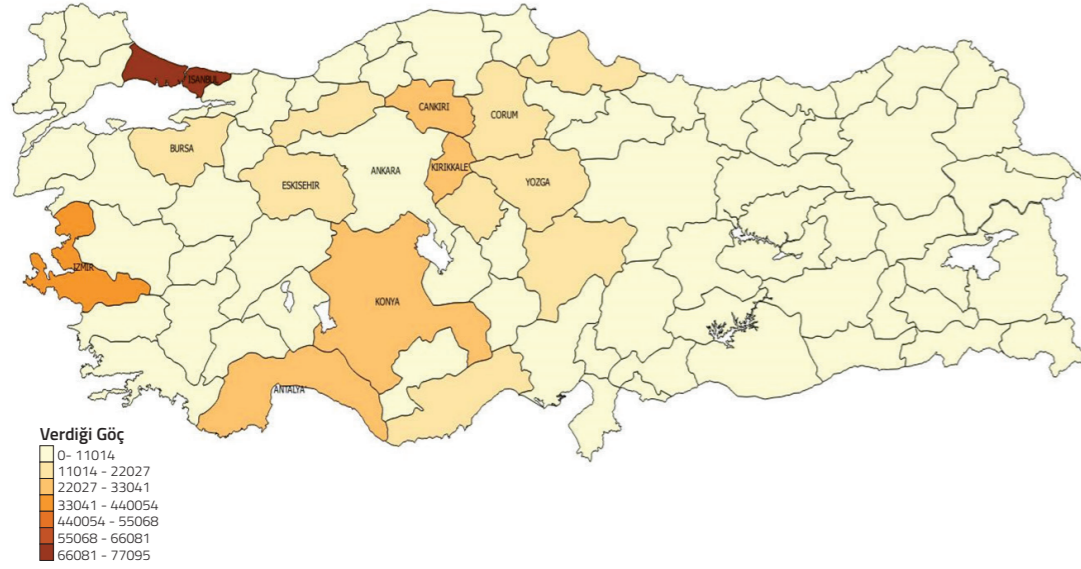
- Hanedeki fertlerden birine bağımlı göç
- Eğitim
- İş aramak/ Bulmak
- Tayin/ İş değişikliği
- Evlilik/ Boşanma
- Diğer
- Sağlık
- Bilinmeyen

Aşağıdaki şekil Ankara'nın son beş yılda illere verdiği toplam göç büyüklüklerini gösterirken, tablo ise son beş yılda ilin toplamda en çok göç verdiği on ili göstermektedir.

¹⁴ Tablo 1'de verilen yüzdeler son beş yıl için Ankara'nın illerden aldığı göçün Ankara'nın toplam aldığı göçe bölünmesiyle elde edilmiştir.

¹⁵ Nüfus ve Konut Araştırması 2011, TÜİK

Şekil 2. Ankara'dan İllere Göç



Kaynak:TÜİK verileri ile ajans uzmanları tarafından oluşturulmuştur.

Tablo 2. Ankara'nın Son Beş Yılda En Çok Göç Verdiği On İl

| Sıra | İl | Ankara'nın Verdiği Göç | Yüzde |
|------|-----------|------------------------|-------|
| 1 | İstanbul | 77095 | 13.8% |
| 2 | İzmir | 34602 | 6.2% |
| 3 | Çankırı | 32651 | 5.8% |
| 4 | Antalya | 28257 | 5.0% |
| 5 | Kırıkkale | 26330 | 4.7% |
| 6 | Konya | 24995 | 4.5% |
| 7 | Yozgat | 19740 | 3.5% |
| 8 | Eskişehir | 18416 | 3.3% |
| 9 | Bursa | 15456 | 2.8% |
| 10 | Çorum | 14920 | 2.7% |

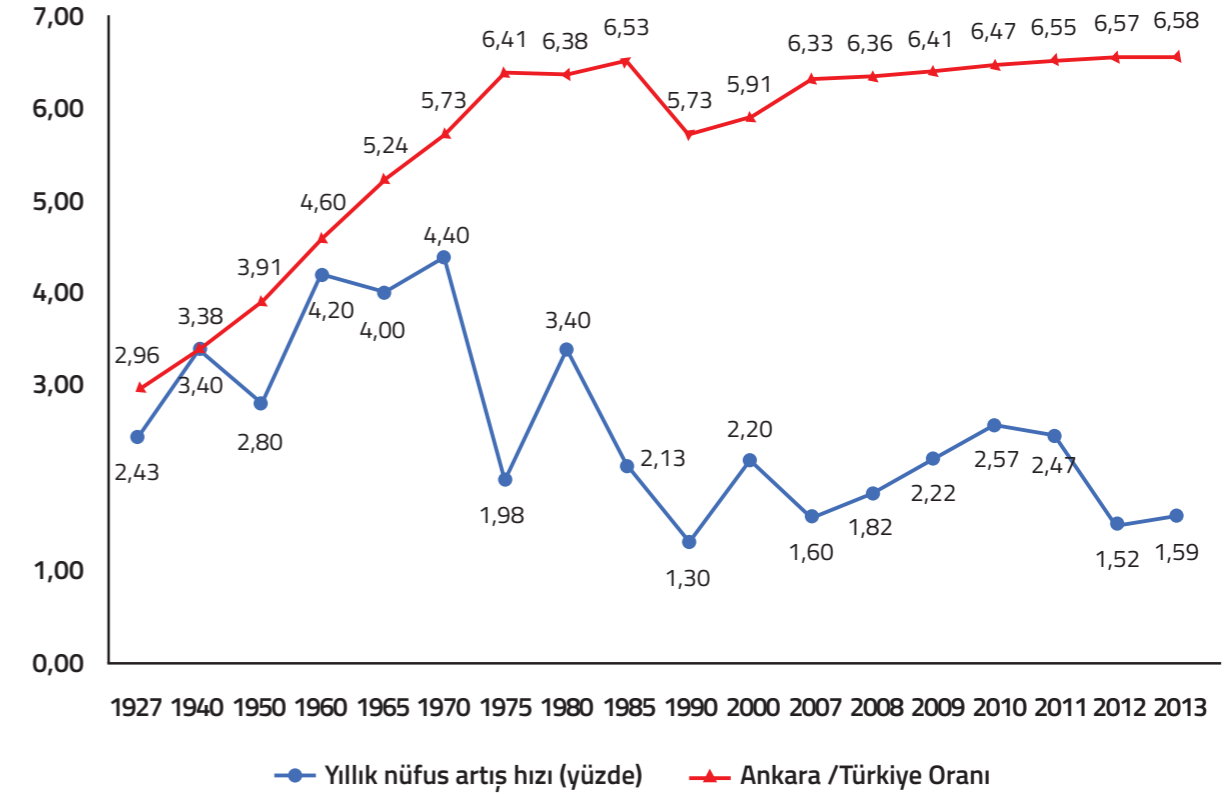
Kaynak: TÜİK ADNKS, 2013¹⁶

2013 yılında Ankara'nın son beş yılda en çok göç verdiği 10 il Tablo 2'de görülmektedir. Buna göre, Ankara'dan göç eden nüfusun yaklaşık %14'ü İstanbul'u tercih etmiştir. Alınan ve verilen göçte İstanbul'un büyük paya sahip olmasında ekonomik ve sosyal faktörlerin etkisi büyüktür. Verilen göçte ikinci ve üçüncü sırayı İzmir ve Çankırı almıştır. Bu tercihin nedeni İzmir'in büyüklük ve gelişmişlikte Ankara'yla yarışması, Çankırı'nın ise benzer coğrafi ve ekonomik yapıya sahip, mesafe bakımından Ankara'ya yakın olmasıdır. Listenin geri kalanı alınan göçte benzer bir yapı göstermektedir. İç Anadolu illeri ve büyükşehirler dikkat çekicidir. İzmir, Antalya, Eskişehir gibi büyükşehirlerde verilen göçün bu illerden alınan göçten fazla olması önemlidir. İç Anadolu illerine bakıldığında ise Ankara'nın aldığı göçün bu illere verdiği göçten fazla olduğu görülmektedir.

¹⁶ Tablo 1'de verilen yüzdeler Ankara'nın son beş yılda illere verdiği göçün Ankara'nın toplam verdiği göçte bölünmesiyle elde edilmiştir.

5. Ankara'nın Nüfus Yapısı

Grafik 1. Ankara'daki Nüfus Artış Hızı ve Nüfusun Türkiye'ye Oranının Tarihsel Değişimi



Kaynak: TÜİK ADNKS 2007-2013, Genel Nüfus Sayımları

Ankara 1927'de 405 bin nüfusuyla, Türkiye nüfusunun yaklaşık %3 üne ev sahipliği yapmıştır. 1927'den bu yana nüfusu sürekli artan il, 2013'te 5 milyon nüfusuyla Türkiye nüfusunun %6,5'inin barındırmaktadır. Grafik 1'de gösterildiği gibi, Ankara nüfusunun Türkiye nüfusu içindeki oranı 1927'den 1985'e kadar sürekli artış göstermiştir. Bu dönemde en yüksek seviye 1985'te kaydedilmiştir (%6,53). 2007 yılından bu yana %6'nın üzerinde stabil bir nüfus artış hızı gözlenmiştir. Ankara nüfusunun Türkiye nüfusuna oranının seyri, ilin kalabalıklaşmasına işaret etmektedir. Tablo 3'de görüleceği gibi, 2012-2013 yılları nüfus artışı %1,59 olmuş bu hız Türkiye ortalaması olan %1,37'nin üzerinde kalmıştır. Yıllık nüfus artış hızı, 2007 yılından bu yana hep Türkiye ortalamasının üzerinde seyretmiştir.

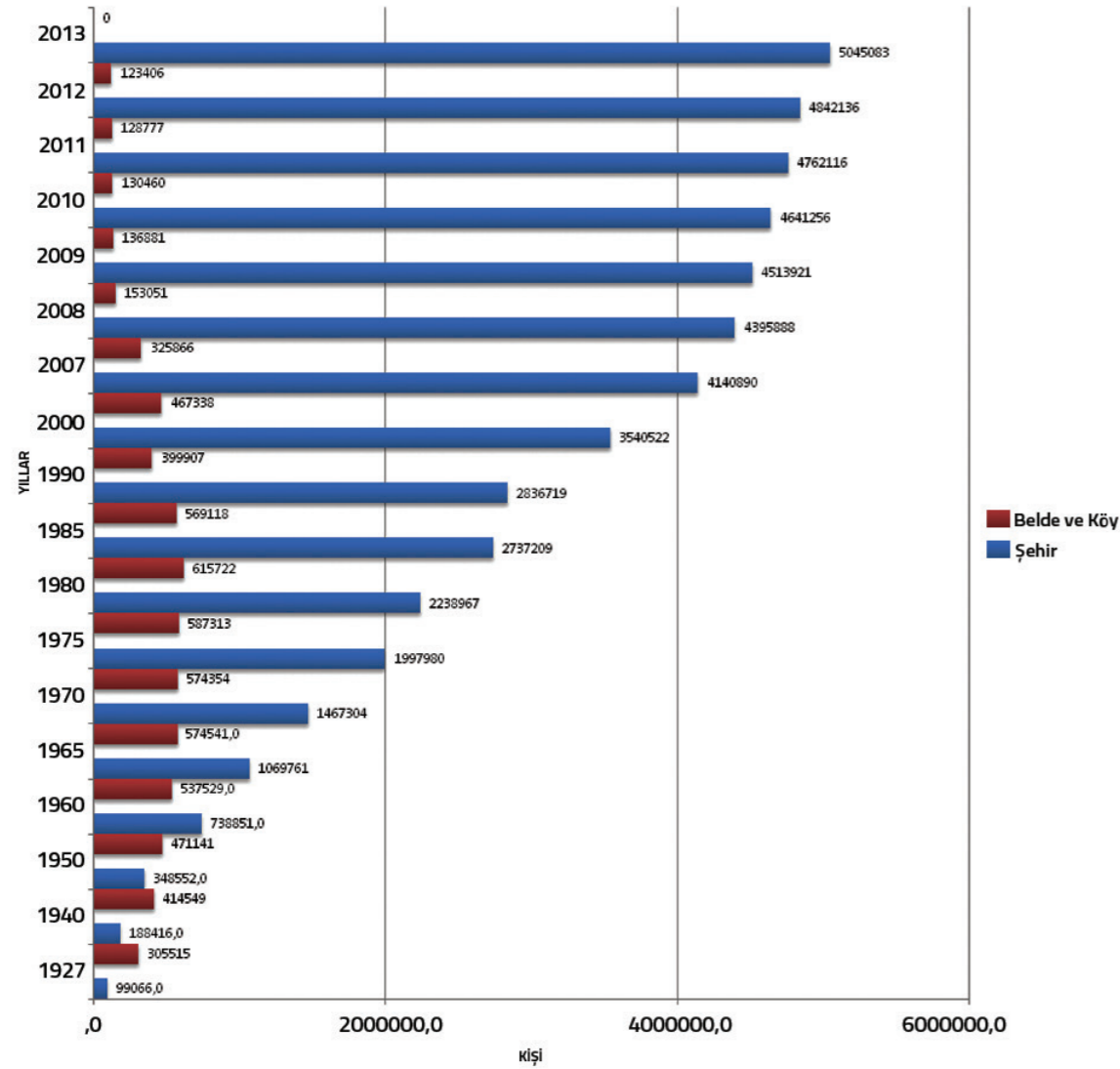
Tablo 3. Yıllık Nüfus Artış Hızı (Yüzde)

| | 2007-2008 | 2008-2009 | 2009-2010 | 2010-2011 | 2011-2012 | 2012-2013 |
|---------|-----------|-----------|-----------|-----------|-----------|-----------|
| Türkiye | 1.31 | 1.45 | 1.59 | 1.35 | 1.20 | 1.37 |
| Ankara | 1.82 | 2.21 | 2.57 | 2.47 | 1.51 | 1.59 |

Kaynak: TÜİK, Temel İstatistikler, Nüfus ve Demografi, Nüfus İstatistikleri

Yıllık nüfus artış hızı: İki sayım tarihi arasındaki dönemde her bin nüfus için yıllık artan nüfustür.

Grafik 2. Ankara'da Tarihsel Olarak Şehir ve Köy Nüfusu Değişimi

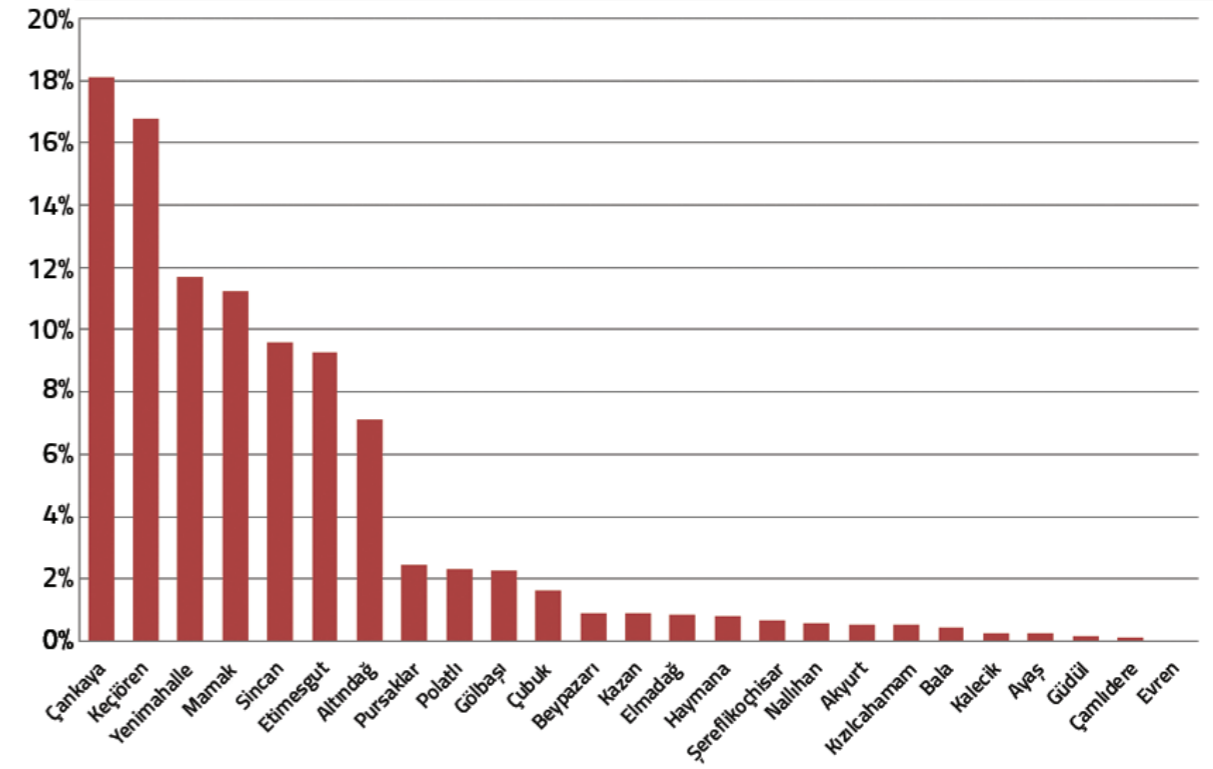


Kaynak: TÜİK ADNKS, Genel Nüfus Sayımları

İlde kent merkezlerinde yaşayan nüfus ile belde ve köylerde yaşayan nüfusun tarihsel değişimi Grafik 2'de verilmiştir. Kent merkezlerinde yaşayan nüfusun sürekli artış gösterirken, belde ve köylerde yaşayan nüfusun 1985 yılına kadar artış gösterdiği, sonraki yıllarda ise azalma eğiliminde olduğu görülmektedir. Bu azalmanın sebebi ise 1985 yılında büyükşehir belediye yasası ile sınırların değişmesi ve kırsal nüfusta ani azalma varmış gibi gözükmesidir. 2012 yılında çıkarılan 6360 sayılı kanun¹⁷ ile köylerin mahalleye dönüşmesinin ardından 2013 yılında Ankara nüfusu tek bir istatistik olarak verilmektedir. 1927 yılında Ankara nüfusunun %24'ü şehir merkezlerinde yaşamaktayken, bu oran 1960'larda %58'e, 1970'te %72'ye, 1990'da %88'e, 2012'de %98'e çıkmıştır. Bu oranlar, Türkiye genelinde %75 ve %25 düzeyindedir. Ankara'da kentleşme düzeyi Türkiye genelinin çok üzerinde gerçekleşmektedir. Belde ve köylerin 2012 yılında Ankara nüfusunun sadece %2'sini barındırması, Ankara kırsalından kente olan göçün önemli bir göstergesidir.

¹⁷ On Üç İlde Büyükşehir Belediyesi ve Yirmi Altı İlçe Kurulması ile Bazı Kanun ve Kanun Hükmünde Kararnemelerde Değişiklik Yapılmasına Dair Kanun

Grafik 3. Nüfusun İlçelere Dağılımı

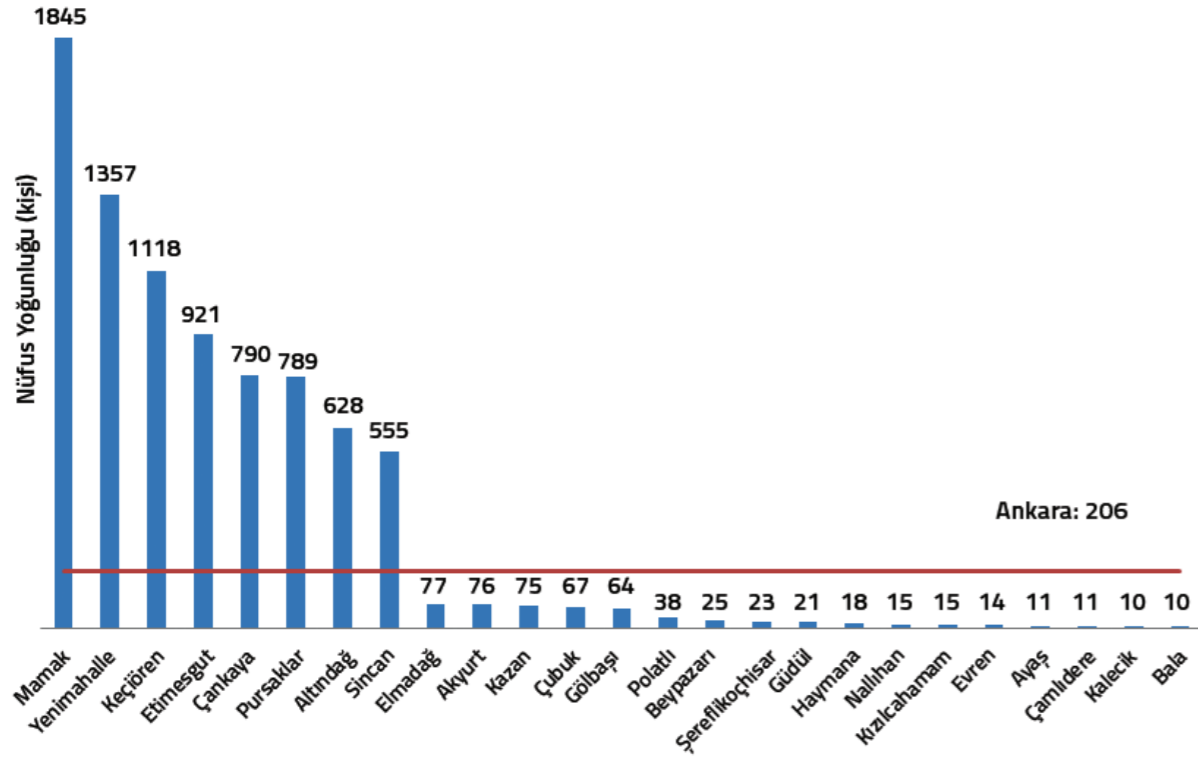


Kaynak: TÜİK ADNKS, 2013

Nüfusun ilçelere dağılımına bakıldığında merkez ilçelerin¹⁸ Ankara nüfusunun büyük çoğunluğuna ev sahipliği yaptığı görülmektedir. 2013 yılı sonu nüfus verilerine göre Çankaya, Keçiören, Yenimahalle, Mamak, Sincan, Etimesgut ve Altındağ'dan oluşan en büyük yedi ilçenin toplam nüfusu, Ankara nüfusunun %84 ünü barındırmaktadır. Kalecik, Ayaş, Güdül, Çamlıdere ve Evren'den oluşan en küçük beş ilçenin toplam nüfusu ise, Ankara nüfusunun %0,9 unu oluşturmaktadır (Grafik 3). Merkez ve çevre ilçeler arasında dengesiz bir nüfus dağılımı olduğu görülmektedir. Merkezde yaşanan yoğunluk çevre sorunlarına, kalitesiz hizmetlere ve yaşam kalitesinde düşmeye; çevre ilçelerde yaşanan nüfus kaybı ise sürdürülebilir ekonomik ve sosyal kalkınmada aksamalara yol açmaktadır. Her iki durum da Ankara'nın gelişimini olumsuz etkilemekte, kalkınma önünde büyük bir engel oluşturmaktadır.

¹⁸ Merkez ilçeler: Çankaya, Yenimahalle, Etimesgut, Keçiören, Mamak, Altındağ, Sincan, Pursaklar, Gölbaşı

Grafik 4. İlçelerde Nüfus Yoğunluğu

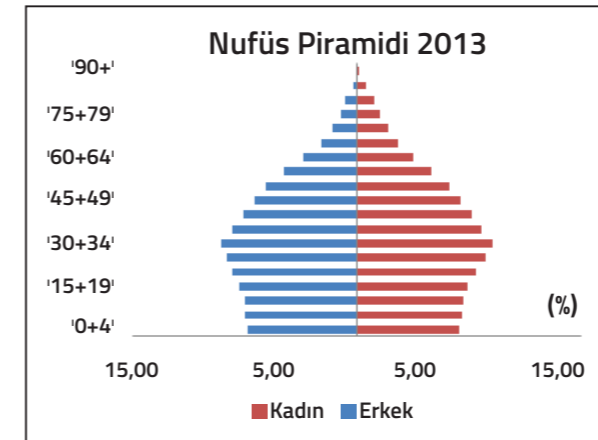
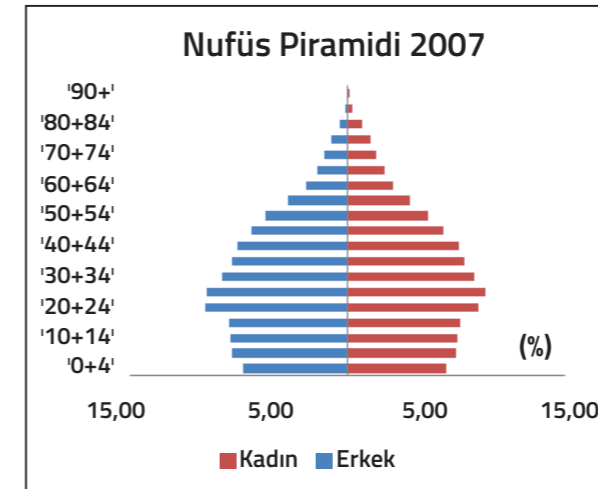
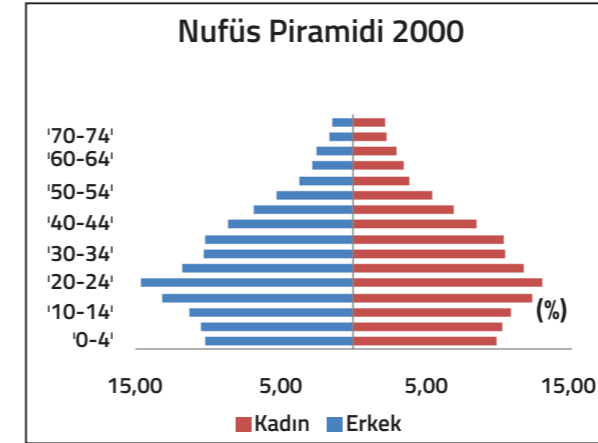


Kaynak: TÜİK ADNKS, 2013. *Nüfus yoğunluğu, kişi sayısının ilçe alanına bölünmesiyle elde edilmiştir.

2013 yılı nüfus verilerine göre Ankara'da kilometrekareye 206 kişi düşmektedir. İzmir'de nüfus yoğunluğu 338 kişi, İstanbul'da ise 2725 kişidir. İlçe düzeyinde nüfus yoğunluklarına bakıldığında kilometrekareye en fazla insan 1845 kişiyle Mamak'ta düşmektedir. Mamak ilçesini Yenimahalle, Keçiören, Etimesgut, Çankaya, Pirsaklar, Altındağ ve Sincan ilçeleri izlemektedir. Geri kalan 17 ilçede nüfus yoğunluğu 100 kişi/km²'den azdır. Kalecik ve Bala ilçeleri kilometrekareye 10 kişi ile en seyrek nüfusa sahip ilçelerdir (Grafik 4).

Nüfus Yoğunluğu: Bir kilometrekareye düşen nüfustür.

Grafik 5. Ankara Nüfus Piramidi Tarihsel Değişimi, 2000, 2007, 2013



Ankara nüfusu beşerli yaş grupları ve cinsiyete göre incelendiğinde 2000 yılında 20-24 yaş grubundaki nüfusun toplam erkek nüfusunun %15'ini, toplam kadın nüfusunun %13'ünü oluşturduğu görülmektedir. 20-24 yaş grubunun toplam nüfusta da en büyük orana sahip olduğu 2000 yılı nüfus piramidinde görülmektedir.

2007 yılı Ankara nüfusu beşerli yaş grupları ve cinsiyete göre incelendiğinde 20-24 ve 25-29 yaş gruplarının oransal büyüklükleri göze çarpmaktadır. 2000 yılı nüfus piramidi ile karşılaştırıldığında yaşanan nüfus yapısı açıkça görülebilmektedir. 2000 yılında 15 yaş altı tüm yaş gruplarında %10'un üzerinde bir oran görülürken, 2007 yılında bu oranlar %10'un altına inmiştir.

2013 yılı Ankara nüfusu yaş grupları ve cinsiyete göre incelendiğinde 2000 ve 2007 yıllarına göre yaşanan bir nüfus yapısı göze çarpmaktadır. 2000 yılında görülen 20-24 yaş grubundaki ağırlık, 2013 yılında 30-34 yaş grubu etrafında eşit dağılan bir yapıya dönüşmüştür.

Kaynak: TÜİK, ADNKS 2000, 2007 ve 2013

Tablo 4. Ortanca Yaş

| | 2012 | 2013 | 2023 |
|----------|-------------|-------------|-------------|
| Türkiye | 30,1 | 30,4 | 34,0 |
| İstanbul | 30,7 | 30,9 | 34,8 |
| Ankara | 31,8 | 32,2 | 35,7 |
| İzmir | 34,1 | 34,4 | 38,9 |

Ortanca Yaş: Bir nüfusu oluşturan kişilerin yaşları küçükten büyüğe sıralandığında ortada kalan kişinin yaşıdır. Buna göre nüfusun yarısı bu yaştan küçük, yarısı da bu yaştan büyüktür.

Kaynak: TÜİK, Nüfus Projeksiyonları

Yaş dağılımına bakmanın bir yolu da ortanca yaşı incelemektir. Tablo 4, Ankara'nın Türkiye ve diğer illerle ortanca yaş bakımından kıyaslanmasını göstermektedir. Ülkemizde 2012 yılında 30,1 olan ortanca yaş, 2013 yılında artış göstererek 30,4'e yükselmiştir. Ankara 2012 ve 2013 yılları ortanca yaş bakımından İstanbul'dan yaşlı, İzmir'den gençtir. Türkiye genelinden yaşlı bir profil çizen Ankara'nın 2012 yılında 31,8 olan ortanca yaşı 2013'te 32,2'ye yükselmiştir. 2023 nüfus projeksiyonlarında Ankara, Türkiye ortanca yaş ortalamasından yaklaşık 2 yaş daha yaşlı olacaktır.

Tablo 5. Bağımlılık Oranları

| Yıl | 2000 | 2013 |
|----------------------------------|-----------|-----------|
| 0-14 yaş grubu nüfus | 1,010,874 | 1,093,323 |
| 15-64 yaş grubu nüfus | 2,787,022 | 3,587,845 |
| 65 yaş ve üzeri nüfus | 208,762 | 363,915 |
| Toplam yaş bağımlılık oranı | %44 | %41 |
| Yaşlı bağımlılık oranı (65+ yaş) | %7 | %10 |
| Genç bağımlılık oranı (0-14 yaş) | %36 | %30 |

Toplam yaş bağımlılık oranı: "15-64" yaş grubundaki her 100 kişi için "0-14" ve "65 ve daha yukarı" yaş gruplarındaki kişi sayısıdır.

Genç bağımlılık oranı: "15-64" yaş grubundaki her 100 kişi için "0-14" yaş grubundaki kişi sayısıdır.

Yaşlı bağımlılık oranı: "15-64" yaş grubundaki her 100 kişi için "65 ve daha yukarı" yaş grubundaki kişi sayısıdır.

Kaynak: Genel Nüfus Sayımları ve ADNKS sonuçlarından hesaplanmıştır.

Tablo 5. Ankara'da yaş bağımlılık oranlarını vermektedir. Toplam yaş bağımlılık oranı çalışma çağındaki her 100 kişi başına düşen çocuk ve yaşlı sayısıdır. Buna göre 2013 yılında 15-64 yaş arası her 100 kişi başına 41 yaşlı ve çocuk düşmektedir. 2000 yılında bu oran %44'tür. 2013 yılında yaşanan bu düşüş genç bağımlılık oranındaki azalmanın yaşlı bağımlılık oranındaki artıştan fazla olmasından kaynaklanmaktadır. Yaşlı bağımlılık oranı 2000 yılında %7 civarında iken, bu oran 2013 yılında %10'a çıkmıştır. Buna göre 2013 yılında çalışma çağındaki her 100 kişi başına 10 yaşlı düşmektedir. Bu orandaki artış yaşanan Ankara'nın bir göstergesidir.

6. Ankara'da Göç Hareketi

6.1. Temel Göç Göstergeleri

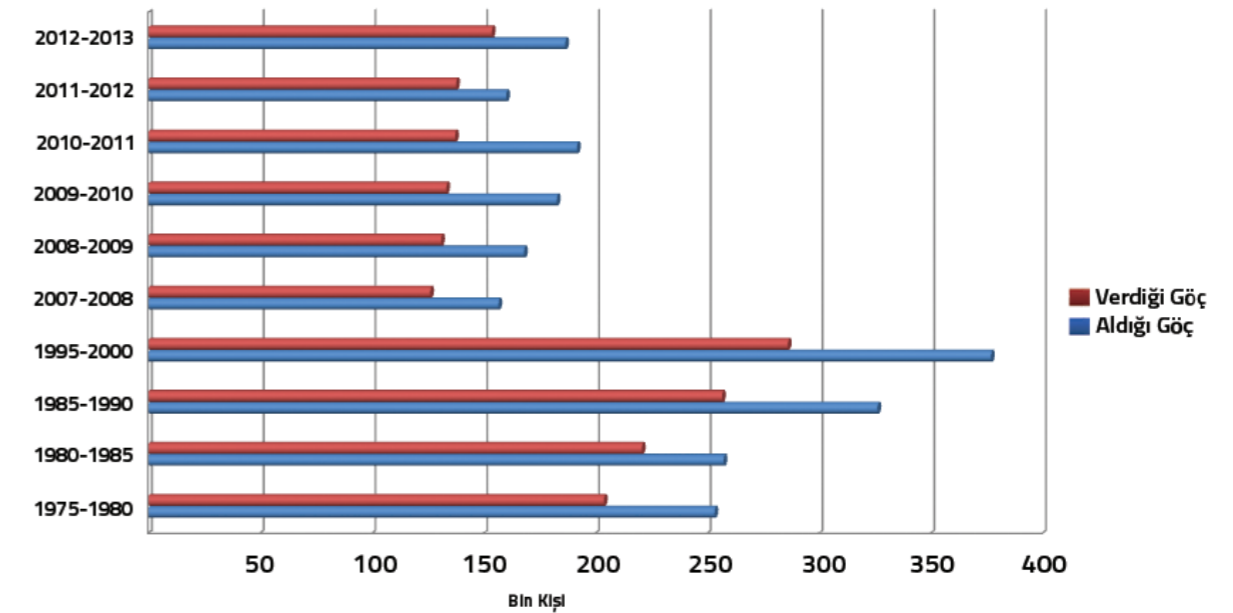
Tablo 6. Dönemsel Göç

| Dönemler | Toplam Nüfus | Aldığı Göç | Verdiği Göç | Net Göç | Net Göç Hızı |
|-----------|--------------|------------|-------------|---------|--------------|
| 1975-1980 | 2 423 789 | 253 407 | 203 908 | 49 499 | 20.6 |
| 1980-1985 | 2 843 732 | 257 516 | 220 885 | 36 631 | 13.0 |
| 1985-1990 | 2 825 967 | 326 301 | 256 790 | 69 511 | 24.9 |
| 1995-2000 | 3 597 662 | 377 108 | 286 224 | 90 884 | 25.6 |
| 2007-2008 | 4 548 939 | 156 760 | 126 198 | 30 562 | 6.7 |
| 2008-2009 | 4 650 802 | 168 193 | 131 114 | 37 079 | 8.0 |
| 2009-2010 | 4 771 716 | 182 845 | 133 440 | 49 405 | 10.4 |
| 2010-2011 | 4 890 893 | 191 864 | 137 385 | 54 479 | 11.2 |
| 2011-2012 | 4 965 542 | 160 235 | 137 834 | 22 401 | 4.5 |
| 2012-2013 | 5 045 083 | 186 642 | 153 791 | 32 851 | 6.5 |

Kaynak: TÜİK Genel Nüfus Sayımları, ADNKS

Tablo 6'da görüldüğü gibi, Ankara toplam nüfusu 1975'ten bugüne beş yıllık dönemlerde incelendiğinde, 1985'ten beri sürekli artış göstermiştir. 1975-1980 döneminde yaklaşık 2,5 milyon olan Ankara nüfusu, 2012-2013 döneminde 5 milyona yükselmiştir.

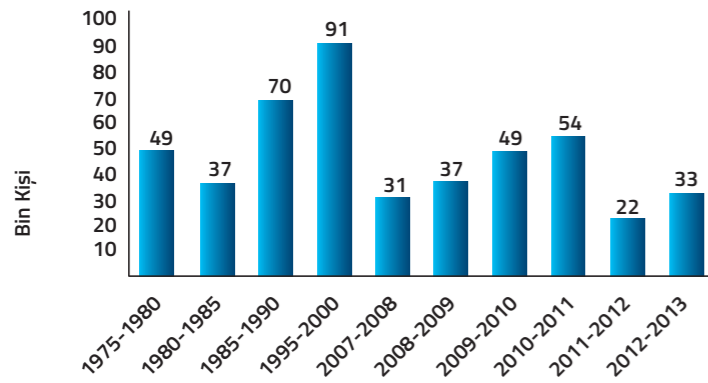
Grafik 6. Tarihte Alınan ve Verilen Göç



Kaynak: TÜİK Genel Nüfus Sayımları, ADNKS

Ankara'nın aldığı ve verdiği göç beş yıllık dönemlerde incelendiğinde alınan göçün 1975-1980 döneminde 203 binden 1995-2000 döneminde 377 bine yükseldiği görülmektedir. 2007 yılının ardından tek yıllık dönemler için verilen göç verilerine bakıldığında alınan göçün hep 200 binin altında kaldığı 150-190 bin aralığında değerler aldığı gözlenmiştir. Ortalama verilen göç alınan göçle benzer bir değişim göstermiş, 1975-1980 döneminde 200 bin iken, 1995-2000 döneminde 286 bine yükselmiştir. 2007 sonrası tek yıllık dönemler için bakıldığında 200 binin altında seyreden verilen göç, 2012-2013 döneminde 153 bin düzeyinde kaydedilmiştir.

Grafik 7. Net Göç

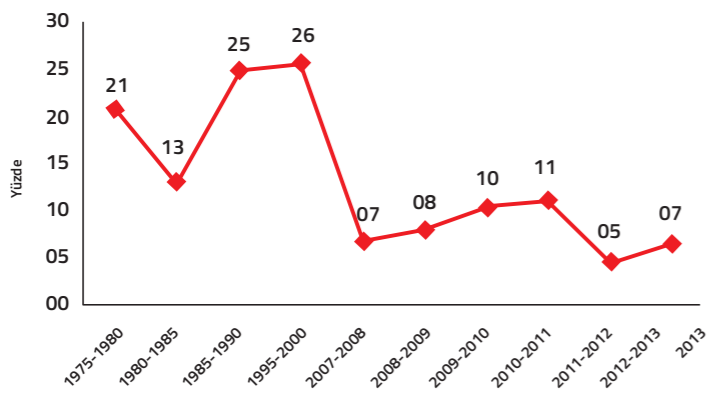


Net Göç: Belirli bir alanın aldığı göç ile verdiği göç arasındaki farktır. Alınan göç verilen göçten fazla ise net göç pozitif, verdiği göç aldığı göçten fazla ise net göç negatiftir.

Kaynak: TÜİK Genel Nüfus Sayımları, ADNKS

Ankara'nın net göç değerleri beş yıllık dönemlerde incelendiğinde tüm dönemlerde pozitif net göçün varlığı dikkat çekmektedir. Buna göre Ankara'da tarihsel olarak alınan göç verilen göçten hep fazla olmuştur. 1975-1980 dönemi baz alındığında, 1995-2000 döneminde net göç yaklaşık iki katına çıkmıştır. Diğer yıllarda tek yıllık net göç verileri incelendiğinde de pozitif net göç varlığını sürdürmektedir.

Grafik 8. Net Göç Hızı

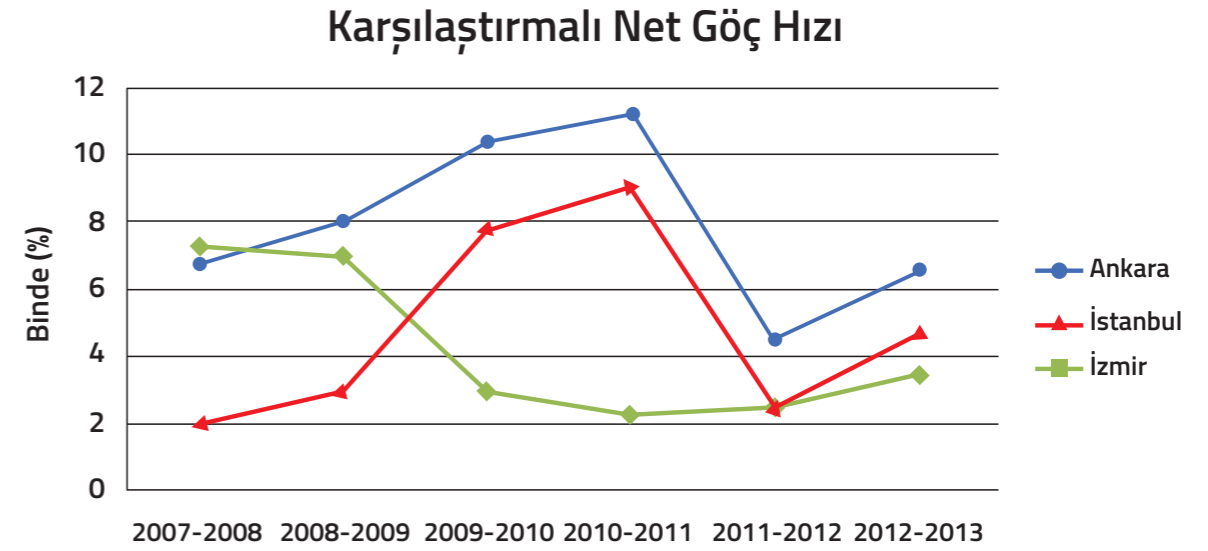


Net göç hızı: Göç edebilecek her bin kişi için net göç sayısıdır.

Kaynak: TÜİK Genel Nüfus Sayımları, ADNKS

Ankara'da net göç hızı değerlendirildiğinde, 1975-1980 döneminde göç edebilecek her bin kişi için net göç sayısı 21 iken, bu sayı 1995-2000 döneminde 26'ya çıkmıştır. 2007 sonrası dönemlere bakıldığında net göç hızı ortalama 8'e düşmüştür. Buna göre 2012-2013 döneminde göç edebilecek her bin kişi için net göç sayısı 7 kişi olmuştur.

Grafik 9. Karşılaştırmalı Net Göç Hızı



Kaynak: TÜİK Genel Nüfus Sayımları, ADNKS

Ankara'nın net göç hızı İstanbul ve İzmir ile karşılaştırılmıştır (Grafik9.). 2007-2008 döneminde göç edebilecek her bin kişi için İzmir'de 7, Ankara'da 6, İstanbul'da ise 2, net göç olmuştur. Türkiye'nin en büyük üç ili olan Ankara, İstanbul ve İzmir'de yıllar itibarıyla farklı net göç hızları yaşansa da Ankara'daki net göç hızı 2008-2009 döneminden bu yana hep daha yüksek değerler almıştır. 2012-2013 döneminde Ankara'da göç edebilecek bin kişiden 6 kişi net göç gerçekleştirirken, İstanbul'da net göç 4 kişi, İzmir'de ise 3 kişi olmuştur.

6.2. Göçün Yaş ve Eğitim Durumu

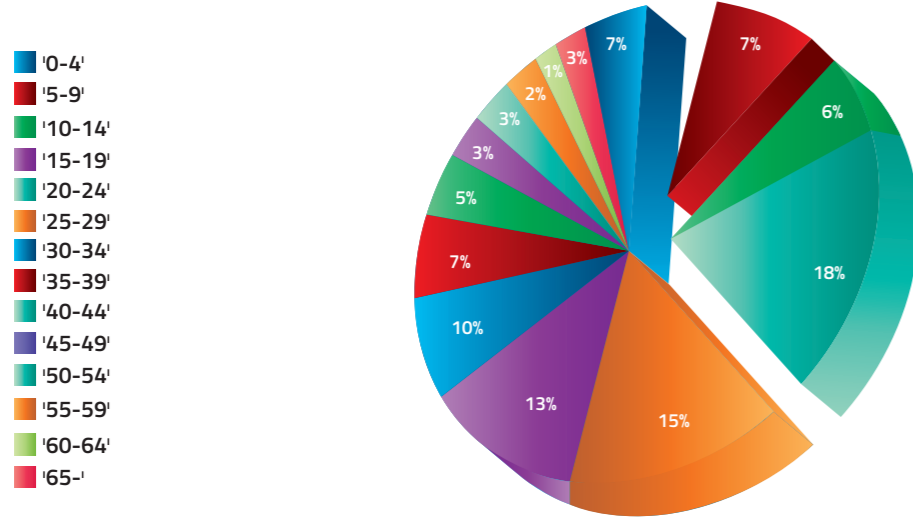
Tablo 8.Yaş Grubuna Göre Ankara'da Net Göç

| Yaş Grubu | Net Göç | Yaş Grubu | Net Göç |
|-----------|---------|-----------|---------|
| '0-4' | 4144 | '35-39' | 2456 |
| '5-9' | 4193 | '40-44' | 1341 |
| '10-14' | 3675 | '45-49' | 226 |
| '15-19' | 5293 | '50-54' | -1007 |
| '20-24' | 6776 | '55-59' | -1573 |
| '25-29' | 5675 | '60-64' | -1282 |
| '30-34' | 3,979 | '65+' | -1,045 |

Kaynak: TÜİK ADNKS, 2013

Yaş grubuna göre Ankara'da net göç (kişi) Tablo 8.'de sunulmuştur. 20-24 yaş grubu en fazla pozitif net göç veren yaş grubunu oluştururken, 55-59 yaş grubu ise en fazla negatif net göç veren yaş grubu olmuştur. 0-44 yaş aralığında alınan göçün verilen göçten fazla olduğu dikkat çekmektedir. Net göçün 50 yaş üzerinde negatif değerler aldığı, yani 50 ve üzeri yaş grubunda Ankara'da verilen göçün alınan göçten fazla olduğu görülmektedir.

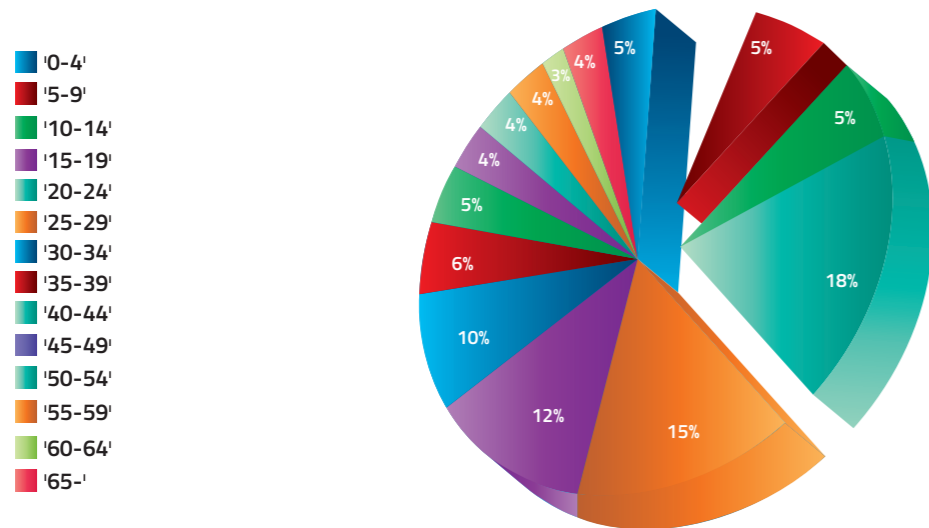
Grafik 10. Yaş Grubuna Göre Alınan Göç



Kaynak: TÜİK ADNKS, 2013.

Yaş grubuna göre toplam alınan göçün Ankara'ya alınan toplam göçe oranlarına bakıldığında, %18 ile en fazla 20-24 yaş grubunun Ankara'ya göç ettiği görülmektedir (Grafik 10.). 25-29 yaş grubundaki göç ise Ankara'ya gelen göçün %15 'ini oluşturmaktadır. Ankara'nın aldığı göçte genç nüfusun oransal büyüklüğü dikkat çekmektedir. Bunun nedeni Ankara'da yükseköğretim olanaklarının fazla olmasıdır. 15-35 yaş aralığındaki genç nüfus Ankara'ya alınan göçün %63'ünü oluşturmaktadır.

Grafik 11. Yaş Grubuna Göre Verilen Göç



Kaynak: TÜİK ADNKS, 2013

Yaş grubuna göre verilen göçün Ankara'nın toplam verdiği göçe oranı incelendiğinde 20-24 yaş grubunun %18 ile en yüksek yüzdeye sahip olduğu görülmektedir (Grafik 11.). İkinci sırada %15 oranla 25-29 yaş grubu bulunmaktadır. Alınan göçe benzer bir yapı gösteren verilen göç istatistiklerine göre, 15-35 yaş aralığındaki genç nüfus, Ankara'nı verdiği toplam göçün %60'ını oluşturmaktadır.

Tablo 9. Eğitim Durumuna Göre Ankara'da Göç

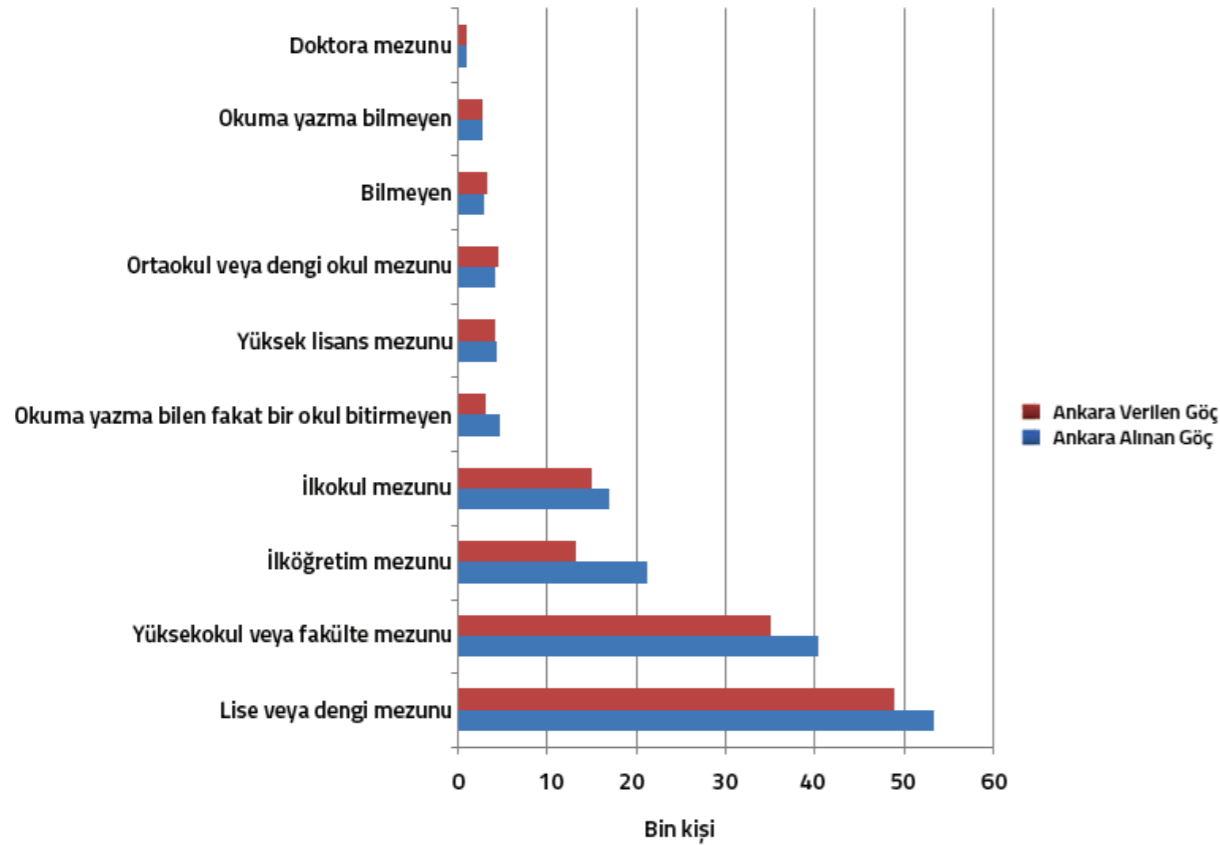
| Eğitim Durumu | Ankara Alınan Göç | Ankara Verilen Göç |
|---|-------------------|--------------------|
| Okuma yazma bilmeyen | 2,729 | 2,667 |
| Okuma yazma bilen fakat bir okul bitirmeyen | 4,587 | 3,089 |
| İlkokul mezunu | 16,853 | 14,939 |
| İlköğretim mezunu | 21,180 | 13,144 |
| Ortaokul veya dengi okul mezunu | 4,009 | 4,363 |
| Lise veya dengi okul mezunu | 53,387 | 48,927 |
| Yüksekokul veya fakülte mezunu | 40,471 | 35,072 |
| Yüksek lisans mezunu | 4,332 | 4,078 |
| Doktora mezunu | 860 | 931 |
| Bilinmeyen | 2,871 | 3,230 |
| Toplam | 151,279 | 130,440 |

Kaynak: TÜİK ADNKS, 2013

2012-2013 döneminde Ankara'nın aldığı ve verdiği göçün bitirilen eğitim düzeyine göre düzenlenmiş hali Tablo 9.'da görülmektedir. Buna göre, Ankara'da 15 yaş ve üzeri 151 bin kişi göç almış 130 bin kişi göç verilmiştir. Bitirilen eğitim düzeyine göre alınan ve verilen göçte en yüksek oran lise veya dengi okul mezunu grubudur. En az göç alınan ve en az göç verilen grup ise doktora mezunları grubudur. Bunun nedeni doktora derecesine sahip nüfusun Ankara nüfusunda lise ve dengi okul mezunlarına göre düşük oranda kalmasından kaynaklanmaktadır.

2012-2013 döneminde Ankara'nın aldığı göçün büyük bir kısmı okuma yazma bilmektedir. Alınan erkek göçte okuma yazma bilenlerin oranı %97, kadınların oranı ise %95'tir. Alınan göçte okuma yazma bilmeyenlerin oranı kadınlarda %3, erkeklerde ise %1 'dir. Ankara'nın verdiği göçün yaklaşık tamamı okuma yazma bilmektedir. Verilen erkek göçte okuma yazma bilenlerin oranı %97; kadınların oranı ise %94'tür. Verilen göçte okuma yazma bilmeyenlerin oranı kadınlarda %4, erkeklerde %0,5 'tir.

Grafik 12. Bitirilen Eğitim Düzeyine Göre Alınan ve Verilen Göç



Kaynak: TÜİK ADNKS, 2013

Bitirilen eğitim düzeyine göre alınan ve verilen göç Grafik 14'te sunulmuştur. Buna göre, lise veya dengi okul mezunları 2012-2013 döneminde Ankara'nın aldığı eğitimli göçün %35'ini oluşturmaktadır. Ankara'nın verdiği göçte lise veya dengi okul mezunlarının oranı ise %38'dir. Yüksekokul veya fakülte mezunları, Ankara'nın aldığı ve verdiği eğitimli göçün %27'sini oluşturmaktadır. İlköğretim mezunları alınan göçün %14'ünü, verilen göçün %10'unu oluşturmaktadır. Alınan ve verilen eğitimli göçte en düşük pay %1 ile doktora mezunlarıdır. Bu grupta alınan ve verilen göç bin kişinin altındadır.

6.3. Ankara'nın İlçelerinde Göç

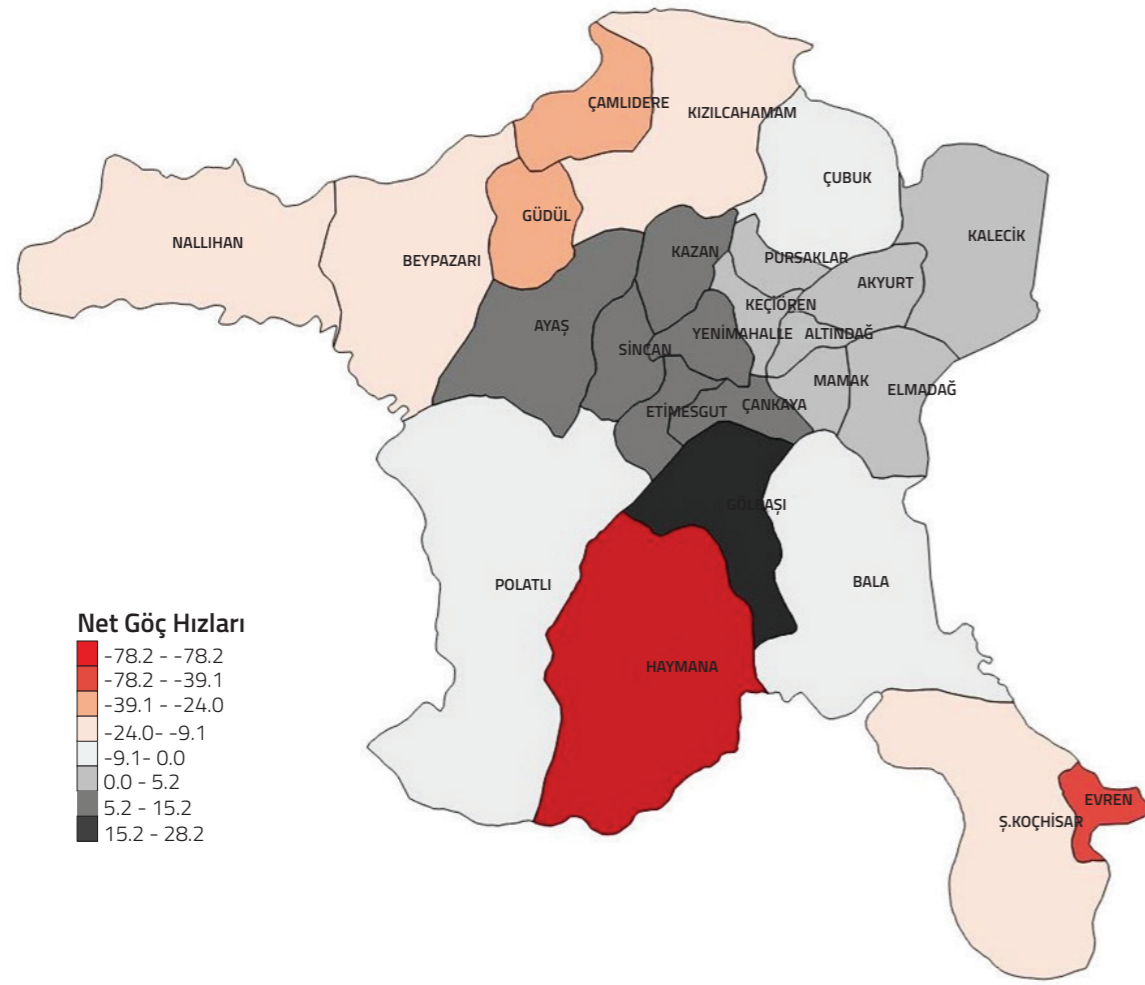
Çalışmanın bu bölümü Ankara'nın 25 ilçesi için alınan göç, verilen göç ve net göç değerlerini içermektedir. Tablo 10.'da görüldüğü üzere, ilçelerin 2012 nüfusları ikinci sütunda verilmiş olup kaç kişi göç aldığı ve verdiği sonraki sütunlarda gösterilmiştir. Net göç, alınan göçün verilen göçten çıkarılmasıyla elde edilmiştir. Göç edebilecek her bin kişi için net göç sayısını ifade eden net göç hızı, ilçeler düzeyinde aşağıdaki tabloda sunulmuştur.

Tablo 10. İlçelerde Göç

| | ADNKS 2012 Nüfusu | Aldığı Göç | Verdiği Göç | Net Göç | Net Göç Hızı (Binde) |
|-----------------|-------------------|------------|-------------|---------|----------------------|
| ANKARA | 5045083 | 186642 | 153791 | 32851 | 6.53 |
| ALTINDAĞ | 363744 | 10867 | 9213 | 1654 | 4.56 |
| AYAŞ | 13087 | 416 | 326 | 90 | 6.90 |
| BALA | 17397 | 213 | 292 | -79 | -4.53 |
| BEYPAZARI | 46738 | 1955 | 2462 | -507 | -10.79 |
| ÇAMLIDERE | 6739 | 381 | 604 | -223 | -32.55 |
| ÇANKAYA | 832075 | 32705 | 26268 | 6437 | 7.77 |
| ÇUBUK | 82614 | 1393 | 1572 | -179 | -2.16 |
| ELMADAĞ | 43856 | 1365 | 1161 | 204 | 4.66 |
| GÜDÜL | 8656 | 424 | 634 | -210 | -23.97 |
| HAYMANA | 31058 | 1653 | 4179 | -2526 | -78.15 |
| KALECİK | 13648 | 325 | 296 | 29 | 2.13 |
| KIZILCAHAMAM | 24635 | 1404 | 1655 | -251 | -10.14 |
| NALLIHAN | 30299 | 1344 | 1621 | -277 | -9.10 |
| POLATLI | 119349 | 5449 | 6098 | -649 | -5.42 |
| ŞEREFLİKOÇHİSAR | 35042 | 1692 | 2235 | -543 | -15.38 |
| YENİMAHALLE | 687042 | 24104 | 19423 | 4681 | 6.84 |
| GÖLBAŞI | 110643 | 6393 | 3321 | 3072 | 28.16 |
| KEÇİÖREN | 840809 | 22903 | 22871 | 32 | 0.04 |
| MAMAK | 559597 | 16010 | 14770 | 1240 | 2.22 |
| SİNCAN | 479454 | 18277 | 13842 | 4435 | 9.29 |
| KAZAN | 43308 | 2107 | 1454 | 653 | 15.19 |
| AKYURT | 27201 | 746 | 638 | 108 | 3.98 |
| ETİMESGUT | 425947 | 20558 | 15843 | 4715 | 11.13 |
| EVREN | 3011 | 172 | 292 | -120 | -39.08 |
| PURSAKLAR | 119593 | 3432 | 2817 | 615 | 5.16 |

Kaynak: TÜİK ADNKS 2012

Şekil 3. İlçelerde Net Göç Hızı

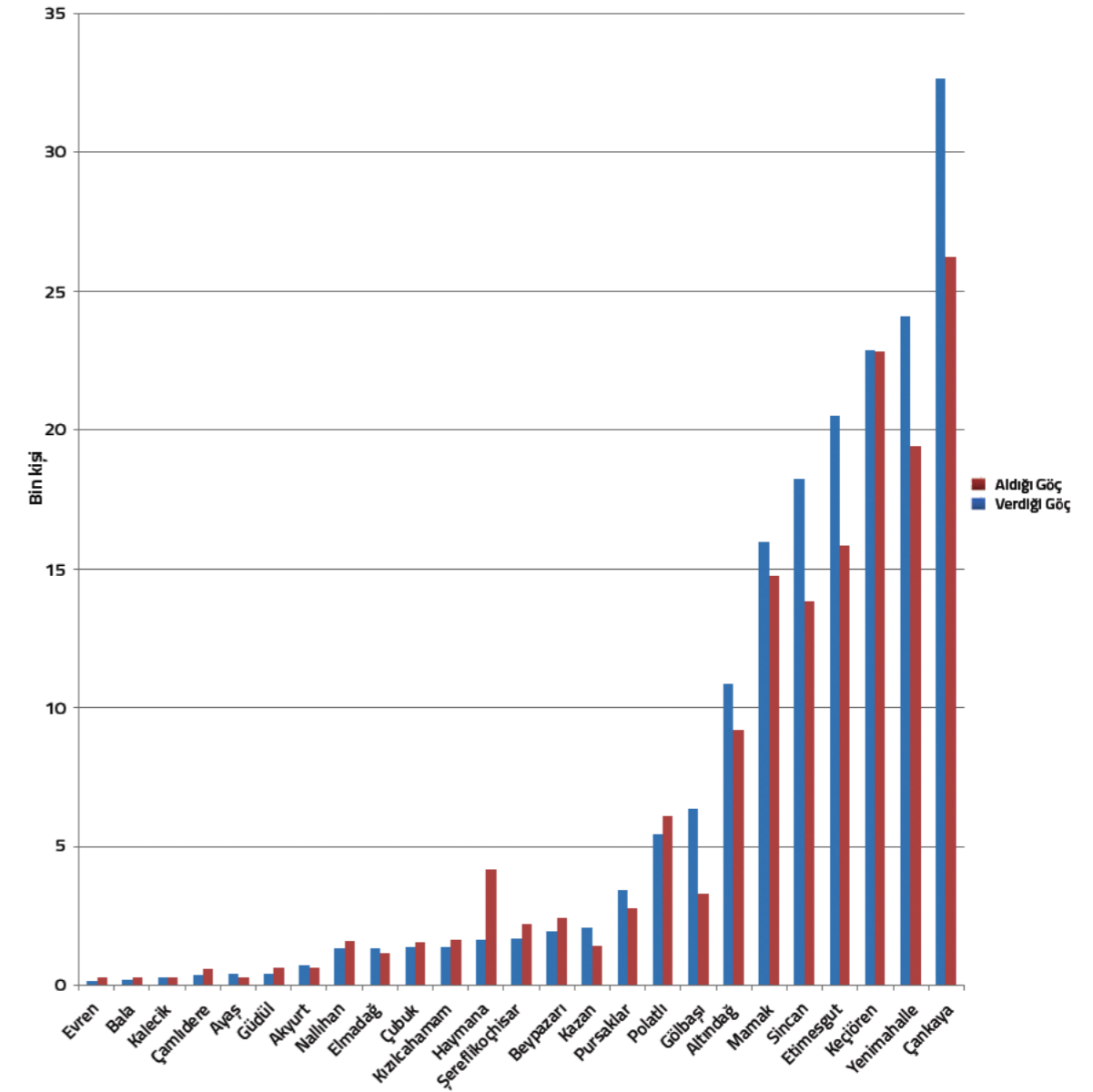


Net göç hızı: Göç edebilecek her bin kişi için net göç sayısıdır.

İlçeler göç verileri Tablo 7.'de verilmiştir. İlçenin aldığı ve verdiği göç, alınan ve verilen göçün farkını anlatan net göç ve göç edebilecek her bin kişi için net göç sayısını ifade eden net göç hızı bu tabloda görülmektedir. Şekil 3.'te ilçeler net göç hızları bakımından karşılaştırılmaktadır. Şekildeki haritada gri tonlamalı merkez ve çevre ilçelerde net göç hızları pozitifdir. Net göç hızının pozitif değerler aldığı ilçeler çoğunlukla merkez ilçeler olup, net göç

hızının en fazla olduğu ilçe Gölbaşı'dır. Bu ilçede göç edebilecek her bin kişi için 28 kişilik net göç gerçekleşmiştir. Net göç hızının negatif olduğu ilçeler haritada renkli taranan ilçelerdir. Rengin koyulaşması, net göç hızlarının negatif değerlerde yükseldiğini göstermektedir. Buna göre net göç hızının negatif değerde en yüksek olduğu ilçe 78 kişi ile Haymana'dır. Haymana da göç edebilecek her 1000 kişili nüfus için -78 kişilik net göç gerçekleşmiştir.

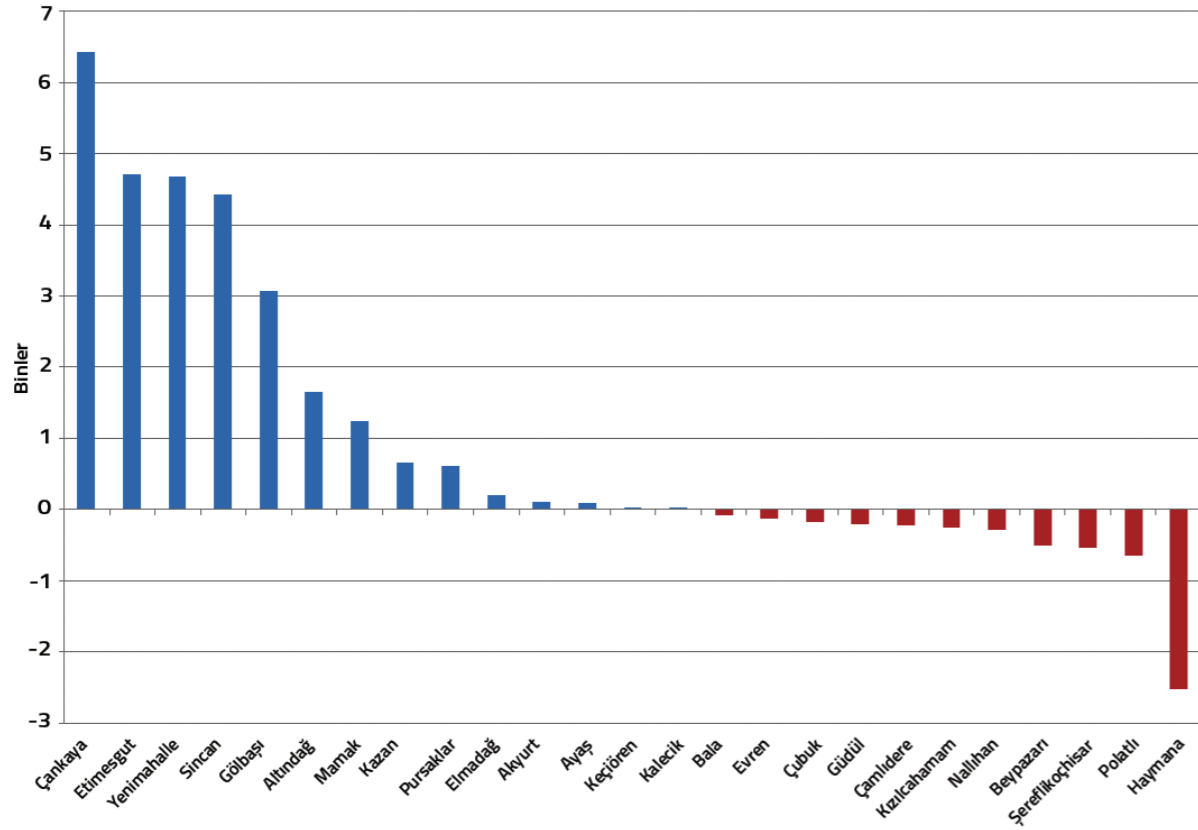
Grafik 13. İlçelerde Alınan ve Verilen Göç



Kaynak: TÜİK ADNKS 2012 Sonuçları.

Ankara ilçelerinin aldığı ve verdiği göç Tablo 10.'da incelenmiştir. En çok göç alan ilçe olan Çankaya, Ankara'nın aldığı toplam göçün %18'ini oluşturmaktadır. Ankara'nın aldığı toplam göçün %13'ünü ise Yenimahalle ilçesi almaktadır. Çankaya, Yenimahalle, Keçiören, Etimesgut, Sincan ve Mamak en çok göç alan 6 ilçedir. Bu ilçelerin 2012 yılında aldıkları göç, Ankara'nın aldığı göçün yaklaşık %72'sini oluşturmaktadır. En çok göç alan 6 ilçe aynı zamanda en çok göç veren 6 ilçedir. Çankaya, Keçiören, Yenimahalle, Etimesgut, Mamak ve Sincan'ın toplam verdiği göç, Ankara'nı verdiği toplam göçün yaklaşık %73'ünü oluşturmaktadır.

Grafik 14. İlçelerde Net Göç



Kaynak: TÜİK ADNKS 2012

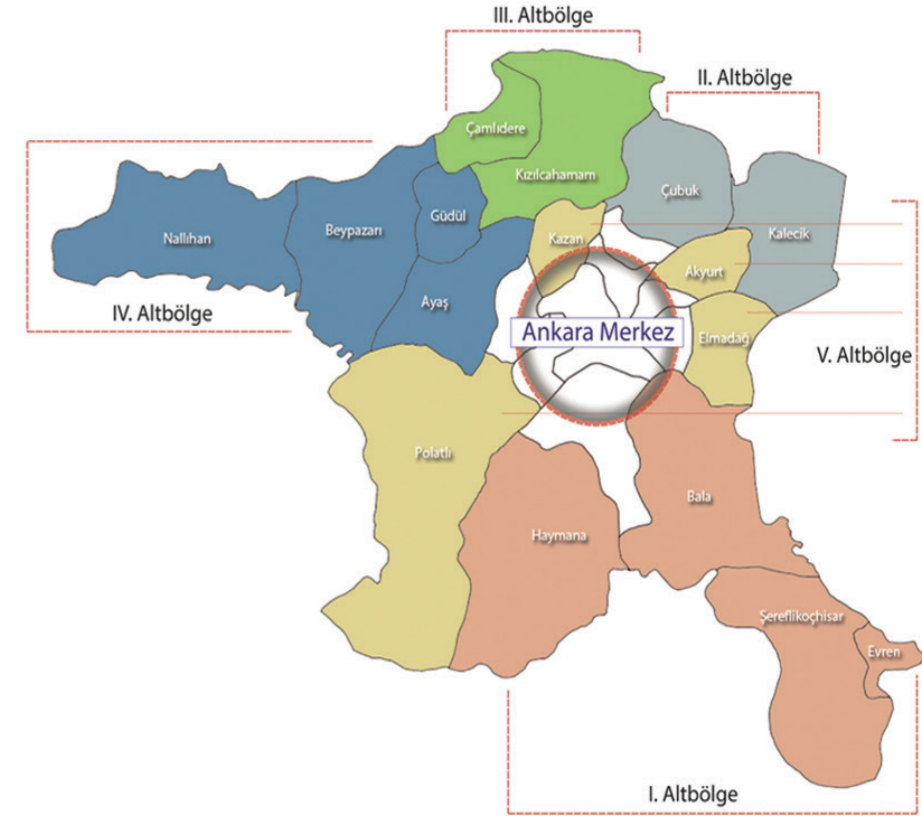
Alınan ve verilen göç arasındaki farkı ifade eden net göç değerleri Ankara'nın ilçeleri için incelenmiştir (Grafik 14.). Çankaya, Etimesgut, Yenimahalle, Sincan, Gölbaşı, Altındağ, Mamak, Kazan, Pursaklar, Elmadağ, Akyurt, Ayaş, Keçiören ve Kalecik'te alınan göçün verilen göçten fazla olduğu (pozitif net göç) görülmektedir. Bala, Evren, Çubuk, Güdül, Çamlıdere, Kızılcahamam, Nallıhan, Beypazarı, Şereflikoçhisar, Polatlı ve Haymana ilçelerinde ise verilen göçün alınan göçten fazla olduğu (negatif net göç) görülmektedir.

Net Göç: Belirli bir alanın aldığı göç ile verdiği göç arasındaki farktır. Alınan göç verilen göçten fazla ise net göç pozitif, verdiği göç aldığı göçten fazla ise net göç negatiftir.

6.4. Alt Bölgelerde Göç

Ankara'nın ilçelerinin ekonomik, sosyal ve coğrafi yapıları, birbirleriyle olan ilişki düzeyleri, fiziki yakınlıkları, genel gelişmişlik düzeyleri göz önüne alınarak alt bölge sınıflandırması yapılmıştır.¹⁹ Şekil 3'te Ankara'nın beş alt bölgesi ve merkezi gösterilmektedir.

Şekil 4. Ankara'nın Beş Alt Bölgesi ve Merkez



Kaynak: Ankara Bölge Planı 2014-2023 (2.Taslak)

Ankara Merkez: Altındağ, Mamak, Çankaya, Pursaklar, Etimesgut, Sincan, Gölbaşı, Yenimahalle, Keçiören

I. Alt Bölge: Bala, Evren, Haymana, Şereflikoçhisar

II. Alt Bölge: Çubuk, Kalecik

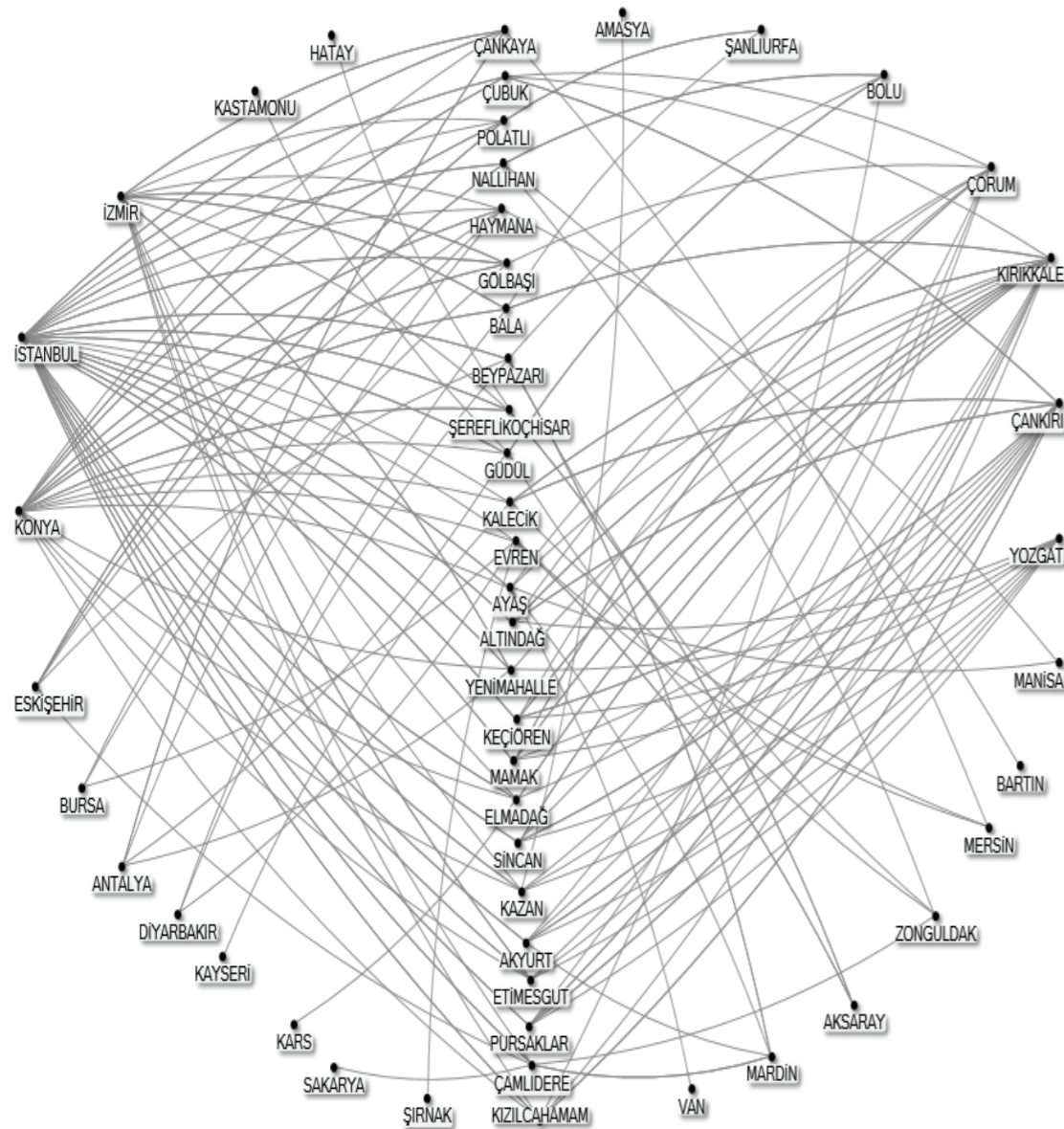
III. Alt Bölge: Çamlıdere, Kızılcahamam

IV. Alt Bölge: Ayaş, Beypazarı, Güdül, Nallıhan

V. Alt Bölge: Akyurt, Elmadağ, Kazan, Polatlı

Ankara ilçelerinin illere verdiği ve illerden aldığı göç değerleri network analizi ile incelenmiştir. Grafik 17, İlçelerin 2013 yılında en çok göç verdiği ve en çok göç aldığı üç ili göstermektedir. Örneğin; Beypazarı ilçesi en fazla İstanbul, Mardin ve Eskişehir illerine göç vermiş, Mardin, Zonguldak ve İstanbul'dan göç almıştır. Benzer yorumlar alt bölge ayrımında her ilçe için yapılmıştır.

¹⁹ Ankara Bölge Planı 2014-2023 2.Taslak

Grafik 15. İlçelerin En Çok Göç Aldığı ve En Çok Göç Verdiği Üç İl

Created with NodeXL (<http://nodexl.codeplex.com>)

Ankara'nın alt bölgelerinden **I. Alt Bölge**; Bala, Evren, Haymana ve Şereflikoçhisar ilçelerini kapsamaktadır. Nüfus yoğunluğunun düşük, tarımın ekonomik faaliyetlerin temelini oluşturduğu bu bölge, Ankara ilinin güney ve güneydoğu kesimlerini kapsamaktadır.²⁰ Ankara nüfusunun %2'sine ev sahipliği yapan **I. Alt Bölge'de** nüfus yoğunluğu yaklaşık ortalama 12 kişi ile Ankara ortalaması olan 206 kişinin çok altında seyretmektedir(2013 verileri itibariyle). Net göçün her ilçede negatif olduğu bu bölgede verilen göç alınan göçten fazla olmuştur. Bala ilçesinin 2013 verilerine göre en fazla göç verdiği üç il Kırıkkale, İzmir ve Konya'dır.

20 Ankara Bölge Planı 2014-2023 2.Taslak

Alınan göçe bakıldığında Kırıkkale, Konya ve Şanlıurfa'nın en çok göç alınan iller olduğu dikkat çekmektedir. Evren'in en çok göç verdiği üç il Mersin, Konya ve Aksaray olmuştur. En çok göç aldığı iller ise Diyarbakır, İstanbul ve Şırnak olmuştur. Şereflikoçhisar'ın en çok göç verdiği üç il Konya, Aksaray ve İstanbul'dur. En çok göç aldığı üç il ise Hatay, İstanbul ve İzmir'dir. Haymana'nın fazla göç verdiği üç il Konya, Antalya ve Manisa; en çok göç aldığı üç il ise Bursa, Eskişehir ve İstanbul olmuştur. Birinci alt bölgede bulunan dört ilçenin üçünden göç alan Konya ilinin birinci alt bölgeye coğrafi açıdan yakınlığı dikkat çekmektedir. Ankara merkeze uzak, yatırımlardan az pay alan bu alt bölgenin diğer alt bölgelere kıyasla daha az gelişmiş olması, en yakın gelişmiş merkez olan Konya ve diğer çevre illere göçü açıklamaktadır.

Ankara'nın kuzeydoğusunda yer alan **II. Alt Bölge** Çubuk ve Kalecik ilçelerinden oluşmaktadır.²¹ Ankara nüfusunun %0,3'ünü kapsayan bu bölgede nüfus yoğunluğu Ankara ortalaması olan 206 kişinin çok altında seyretmektedir(2013 verileri itibariyle). Net göç verilerine bakıldığında Çubuk ilçesinde verilen göçün alınan göçten fazla olduğu (negatif net göç), Kalecik ilçesinde ise alınan göçün verilen göçten fazla olduğu (pozitif net göç) görülmektedir. 2013 verilerine göre Çubuk ilçesinin en çok göç verdiği üç il Konya, İstanbul ve Çankırı; en çok göç aldığı iller ise Çankırı, Çorum ve İstanbul'dur. Kalecik ilçesinin en çok göç verdiği üç il İstanbul, Çankırı ve Kırıkkale; en çok göç aldığı üç il ise Çankırı, Kayseri ve Kırıkkale'dir. İstanbul ve Çankırı illeri her iki ilçeden de göç almıştır. Bunun nedeninin; İstanbul'un birçok alanda fırsatlar sunması, Çankırı'nın ise ikinci alt bölgeye coğrafi açıdan yakın olması olduğu düşünülmektedir.

Ankara'nın kuzeyinde bulunan **III. Alt Bölge** Kızılcahamam ve Çamlıdere ilçelerinden oluşmaktadır. Ankara nüfusunun %0,6'sını kapsayan bu ilçeler ortalama kilometrekareye ortalama 12 kişi ile Ankara ortalaması olan 206 kişinin çok altında kalmaktadır. İki ilçede de verilen göç alınan göçten fazla olmuştur(negatif net göç). Çamlıdere'nin en çok göç verdiği üç il İstanbul, Mardin ve Sakarya; en çok göç aldığı üç il ise İstanbul, İzmir ve Mardin'dir. Kızılcahamam'ın en çok göç verdiği üç il se İstanbul, Çankırı ve İzmir; en çok göç aldığı üç il Bolu, Çankırı ve İstanbul olmuştur. İlçelerin verdiği göçte büyükşehir İstanbul ortak nokta olup, diğer illere verilen göçün nedenlerinden biri de coğrafi yakınlık olarak değerlendirilebilir.

Kuzeybatı Ankara'yı kapsayan **IV. Alt Bölge**; Ayaş, Beypazarı, Güdül ve Nallıhan ilçelerinden oluşmaktadır. Ankara nüfusunun %2'sini barındıran dördüncü alt bölgede Ayaş ilçesinde alınan göç verilen göçten fazla (pozitif net göç), diğer ilçelerde ise verilen göç alınan göçten fazla (negatif net göç) olmuştur. Ayaş ilçesini ayırdığımızda göç veren bir bölgedir. Ayaş ilçesinin en çok göç verdiği üç il İstanbul, Konya ve Manisa; en çok göç aldığı üç il Çorum, İstanbul ve Kırıkkale'dir. Beypazarı ilçesinin en çok göç verdiği üç il Mardin, İstanbul ve Eskişehir; en çok göç aldığı üç il İstanbul, Mardin ve Zonguldak olmuştur. Nallıhan'ın en çok göç verdiği üç il İstanbul, Eskişehir ve Bolu; en çok göç aldığı üç il Zonguldak, İstanbul ve Eskişehir'dir. Güdül'ün en çok göç verdiği üç il İstanbul, Bolu ve Zonguldak; en çok göç aldığı üç il Konya, Kastamonu ve İstanbul olmuştur. Üç ilçeden göç alan İstanbul, iki ilçeden göç alan Eskişehir ve Bolu illeri dikkat çekicidir. İlçelerin verdiği göçte kuzeybatı illerin ağırlığı göze çarpmaktadır.

Akyurt, Elmadağ, Kazan ve Polatlı'dan oluşan **V. Alt Bölge**, Ankara'nın metropolitan alanını çevrelemektedir. Ankara nüfusunun %5'ini barındıran beşinci alt bölgede, nüfus yoğunluğu kilometrekareye 70 kişi ile Ankara ortalaması olan 206 kişinin altındadır. Akyurt'un en çok göç verdiği üç il Çankırı, İstanbul ve Mardin; en çok göç aldığı üç il ise Çankırı, Çorum ve

21 Ankara Bölge Planı 2014-2023 2.Taslak

İstanbul'dur. Elmadağ'ın en çok göç verdiği üç il Kırıkkale, İstanbul ve İzmir; en çok göç aldığı üç il ise Çankırı, İstanbul ve Kars'tır. Kazan'ın en çok göç verdiği üç il İstanbul, İzmir ve Amasya; en çok göç aldığı üç il Çankırı, İstanbul ve Kırıkkale olmuştur. Polatlı'nın en çok göç verdiği üç il ise Şanlıurfa, Konya ve Eskişehir; en çok göç aldığı üç il Eskişehir, İstanbul ve İzmir'dir. Kazan, Elmadağ ve Akyurt'ta net göç pozitif, Polatlı'da net göç negatiftir.

Altındağ, Çankaya, Etimesgut, Gölbaşı, Keçiören, Mamak, Pursaklar, Sincan ve Yenimahalle'den oluşan **Ankara Merkez Bölgesi**, Ankara nüfusunun %88'ine ev sahipliği yapmaktadır. Net göçün pozitif olduğu merkez bölge göç alan bir bölgedir. Mamak, Yenimahalle, Keçiören, Etimesgut, Çankaya, Pursaklar, Altındağ ve Sincan'da nüfus yoğunluğu 500 kişinin üzerindedir. Ankara ortalaması 206 kişi olup, merkez bölgede kilometrekareye daha çok kişi düşmektedir. Merkez bölgeden an fazla göç alan illere baktığımızda, dokuz ilçeden göç alan İstanbul, dört ilçeden göç alan İzmir ve Çankırı dikkat çekmektedir. Merkez ilçelerin göç verdiği iller daha çok İç Anadolu illeri olup, İstanbul, İzmir, Antalya ve Konya da büyük şehirler olmaları sebebiyle dikkat çekmektedir.

7. Sonuç ve Değerlendirme

Ankara'daki göç olgusu, göçün genel tanımları ve çeşitleri içerisinde irdelenmiştir. Ankara'nın iki yönlü göç hareketinde önemli bir anlamı olan nüfus yapısı detaylı bir şekilde ortaya konulmuştur. İlin göç hareketliliği yaş grubunu, eğitim durumunu, alt bölgeleri ve çevre ilçeleri kapsayacak şekilde sunulmuştur. Hazırlanan rapor, ildeki göç olgusunu istatistiki veriler doğrultusunda özet ve yoğunlaşmış bir şekilde ortaya koymaktadır. İlin ekonomik, sosyal ve diğer alanları ile ilgili çalışma yapan araştırmacılara temel bir referans dokümanı hazırlanmıştır. Ayrıca, Ajansımızın destek programlarının geliştirilmesinde ve desteklenecek alanların belirlenmesinde önemli bir altlık oluşturacaktır.

Ankara'nın göç olgusunu araştıran bu analiz çalışmasında iç göç çalışma kapsamına alınmıştır. Türkiye sınırları içerisinde, Ankara ve ilçeleri ile iller arasındaki nüfus hareketliliği incelenmiştir. Buna göre 5 milyon nüfuslu Ankara 2012-2013 döneminde 186 bin kişi göç almış, 153 bin kişi göç vermiştir. Pozitif net göçün neticesinde net göç hızı binde 6,5 olmuştur. Göçün yönü incelendiğinde çoğunlukla büyük şehirlerden ve İç Anadolu illerinden göç alan Ankara, yine aynı şekilde büyük şehirlere ve İç Anadolu'ya göç vermiştir. Türkiye nüfusunun yaklaşık %1,6'sına ev sahipliği yapan Ankara'da tarihsel olarak belde ve köy nüfusu azalırken şehir nüfusu hep artmıştır. Nüfusun ilçelere dağılımı bu tabloyu desteklemektedir. Merkez ilçeler nüfusun %84'ünü barındırmaktadır. Nüfusun yaş dağılımına bakıldığında yaşlanan Ankara'da 30-34 yaş grubunun ağırlığı dikkat çekmektedir. Ortanca yaş bakımından Türkiye genelinden 2 yaş yaşlı olan Ankara'nın aldığı ve verdiği göçte demografik yapısı önemli rol üstlenmektedir.

Yaş gruplarına ve eğitim durumuna göre Ankara'da göç incelendiğinde alınan ve verilen göçün genç ve dinamik yapısı dikkat çekicidir. Bu kapsamda en çok 20-24 yaş grubu göç alınmış ve verilmiş, bu göçün eğitim düzeyi lise veya dengi mezunu olmuştur.

Ankara'nın 25 ilçesi için göç yapısı incelenmiş, karşılaştırmalar yapılmıştır. Net göç ve net göç hızı incelendiğinde merkez ilçelerde net göç ve net göç hızı pozitif değerler alırken, alt bölgelerde negatif değerler almıştır.

Alt bölgelerde göç network analizi ile incelenmiş, ilçelerin illerden aldıkları ve illere verdikleri göç yapısı ortaya konulmuştur. İlçelerdeki göç yapısında ilçedeki ekonomik faaliyetler, konum ve illere yakınlık/uzaklık gibi etmenlerin etkili olduğu düşünülmektedir. Göçle gelen ve Ankara merkez ilçelerinde toplanan nitelikli beşeri kaynağın bölgede değerlendirilmesi çok önemlidir. Aynı zamanda merkezde yaşanan yoğunluğun yönetilmesi, altyapı ve ihtiyaçların belirlenmesi gereklidir. Göç veren alt bölgelerde ise göçün azaltılması, ekonomik faaliyetlerin artırılması ve çeşitli yatırımların yapılması gereklidir.

Göçün yönü ve sayısal büyüklüğü, açıklayıcı bir analiz yapılmasına olanak vermektedir. Ancak göçün nedenleri ve neden-sonuç ilişkisi detaylı olarak incelenmeli, analiz edilmelidir. Türkiye genelini kapsayan araştırmalar neticesinde göç eden nüfusun göç etme nedenleri belirlenmiştir. Buna göre hanedeki fertlerden birine bağımlı göç en yüksek paya sahiptir. Bunu eğitim, iş arama, tayin, evlilik, diğer, sağlık ve bilinmeyen nedenler takip etmektedir. Ankara'da göçün nedenleri, hangi meslek gruplarının göç ettiği ve bölgeye sağladığı katkı ancak ilçeleri kapsayan detaylı bir saha çalışması neticesinde anlaşılacaktır. Bu kapsamda TÜİK ile Ankara Kalkınma Ajansı arasında imzalanan "Ankara'da İlçeler Düzeyinde ve Sektörel Düzeyde Veri Üretilmesine Yönelik İşbirliği Protokolü" ile planlanan çalışmalardan biri de "sahada göç çalışması" olacaktır. Ayrıca, Hacettepe Üniversitesi Nüfus Etütleri Enstitüsü ile Ankara ilinin göç olgusunun nedenselliğini ortaya koyacak ortak çalışma yapılması hedeflenmektedir.

Saha çalışmasının çevre ilçelerin göç olgusunu ortaya koyacak şekilde başlatılarak, zaman

içerisinde tüm ili kapsayacak şekilde planlaması mevcut kaynaklar dahilinde en rasyonel seçim olacaktır. Bir zaman planı kapsamında gerçekleştirilecek bu çalışmalar, ilin göç olgusunu tüm boyutları ile ortaya koyacaktır. Böylece, oldukça kapsamlı, saha çalışması ile desteklenmiş birçok alanda farklı amaçlar için kullanılabilir temel bir doküman hazırlanmış olacaktır.

8. Kaynaklar

1. Ankara Bölge Planı 2014-2023 2.Taslak, Ankara Kalkınma Ajansı, 2014.
2. Ankara Mevcut Durum Raporu, Ankara Kalkınma Ajansı, 2011.
3. Başel, H., (2011). "Türkiye'de Nüfus Hareketlerinin ve İç Göçün Nedenleri", Karadeniz Teknik Üniversitesi, İ.İ.B.F., Çalışma Ekonomisi ve Endüstri İlişkileri Bölümü.
4. İllerin ve Bölgelerin Sosyo-ekonomik Gelişmişlik Sıralaması Araştırması, DPT, Ankara, 2003
5. İstatistiklerle Ankara 2013. Ankara Kalkınma Ajansı, 2013, Ankara.
6. Lee, E.S. (1966). A Theory of Migration, Demography, 3, ss. 47-57
7. Onuncu Kalkınma Planı, (2014-2018)."Göç Özel İhtisas Komisyon Raporu". Kalkınma Bakanlığı. Ankara 2014.
8. Özdemir, M., (2008). "Türkiye'de İçgöç Olgusu, Nedenleri ve Çorlu Örneği". Yüksek Lisans Tezi.
9. Pazarlıoğlu, V., M. (2007), "İzmir Örneğinde İç Göçün Ekonometrik Analizi", Yönetim ve Ekonomi Dergisi, 14(1).
10. Ravenstein, E.G. (1885). "The Laws of Migration," Journal of the Royal Statistical Society, 48, sf. 167-235.
11. Seçilmiş Göstergelerle Ankara, Türkiye İstatistik Kurumu, Eylül 2014
12. TÜİK, ADNKS Nüfus İstatistikleri
13. Türkiye İstatistik Yıllığı 2013. Türkiye İstatistik Kurumu, Haziran 2014.
14. Türk Dil Kurumu <http://www.tdk.gov.tr/> Erişim tarihi: 02/09/2014
15. Yalçın, C., (2004)., "Göç Sosyolojisi", Anı Yayınları, Ankara



Aşağı Öveçler Mahallesi 1322. Cadde (Eski 6. Cadde) No:11 06460 Çankaya/Ankara
Telefon: 0312 310 03 00 - Faks: 0312 309 34 07
E-posta: bilgi@ankaraka.org.tr

www.ankaraka.org.tr